

خطة التعديلي
2019 - 2021
مديرية شرسبع محافظة حجة

تقديم

تمر اليمن بظروف استثنائية منذ حوالي أربعة أعوام وقد أثرت بشكل سلبي على أداء الخدمات الأساسية وعلى معيشة المجتمعات المحلية؛ حيث ارتفعت أسعار المواد الأساسية والوقود وتدنّت فرص العمل في ظل تدني الإمكانيات المالية والمادية والفنية للجهات الحكومية وانعكاس ذلك على أدائها.

لقد عملت مجموعة من شركاء العمل التنموي والإغاثة الانسانية على تنفيذ بعض التدخلات وتقديم المساعدات للمجتمعات المحلية سعياً لتوفير مقومات الحياة الكريمة لهم، والحفاظ على هياكل المؤسسات العامة لتقوم - على الأقل - بالحد الأدنى من مهامها تجاه المجتمع؛ وقد كان من أهم تلك التدخلات مشروع التمكين المجتمعي وتعزيز الصمود ضمن برنامج التمكين من أجل التنمية المحلية والذي يقوم على تنفيذ الصندوق الاجتماعي للتنمية بالتنسيق مع السلطة المحلية.

تعتبر مديرية شرس إحدى المديرية التي استهدفتها المشروع؛ ومن أبرز نتائجه تشكيل الأطر المجتمعية، وإعداد خطط الصمود المجتمعي، وإحياء روح العمل التشاركي الطوعي؛ حيث تم تنفيذ أكثر من 117 مبادرة ذاتية في مختلف القطاعات تصل تكلفتها الإجمالية لأكثر من 8.7 مليون ر.ي. كما أن العمل جارٍ في تنفيذ المبادرات المدعومة.

يعتبر إعداد خطة التعافي للمديرية من أهم نتائج المشروع حيث شملت إطاراً تحليلياً لما تعرضت له المجالات الاجتماعية والاقتصادية والبنية التحتية من آثار جراء الأحداث التي تمر بها اليمن، كما خلصت إلى بلورة تلك الاحتياجات في صورة تدخلات برامجية قطاعية سينتج عنها تحسناً في أداء السلطة المحلية بما يجعلها قادرة على أداء مهامها، بالإضافة إلى تحسين الخدمات الأساسية وتأمين سبل العيش - خصوصاً لدى الأسر الفقيرة والمعدمة - بما يعزز من قدرتهم على الصمود ويعزز من مشاركتهم المجتمعية، وبما ينسجم مع متطلبات السياق الإنساني والحماية الاجتماعية.

في الأخير فإننا في السلطة المحلية بالمديرية نتقدم بالشكر الجزيل لجميع الشركاء الذين أسهموا في الوصول لهذه النتائج الباهرة، متمنين استمرار دعمهم حتى تحقيق جميع النتائج المرجوة من هذه الخطة.

مدير عام مديرية شرس

رئيس المجلس المحلي

جيران حمود ردمان

شكر وتقدير

باسمي ونيابة عن جميع منتسبي السلطة المحلية بمديرية شرس

أتقدم بجزيل الشكر والتقدير وجميل الامتنان لجميع الجهات التي قدمت المساندة والدعم سواءً للسلطة المحلية أو المجتمع المحلي من خلال تمويلهم وتنفيذهم لمشروع التمكين المجتمعي وتعزيز القدرة على الصمود الممول من المعونة الإنسانية للاتحاد الأوروبي بالشراكة مع البرنامج الإنمائي للأمم المتحدة والذي قام بتنفيذه الصندوق الاجتماعي للتنمية.

كما الشكر موصول لفرع الصندوق بمحافظة حجة والقائمين على برنامج التمكين بما فيهم ضابط البرنامج والاستشاريين الذين بذلوا جهوداً رائعة ومتواصلة في جميع مراحل التنفيذ، وأكسبوا مجالس تعاون القرى وفريق المديرية الخبرات والمهارات، ولم يخلوا بأي توجيهات وإرشادات من أجل جودة العمل.

نرجو لهم كل التوفيق والنجاح في جميع أعمالهم

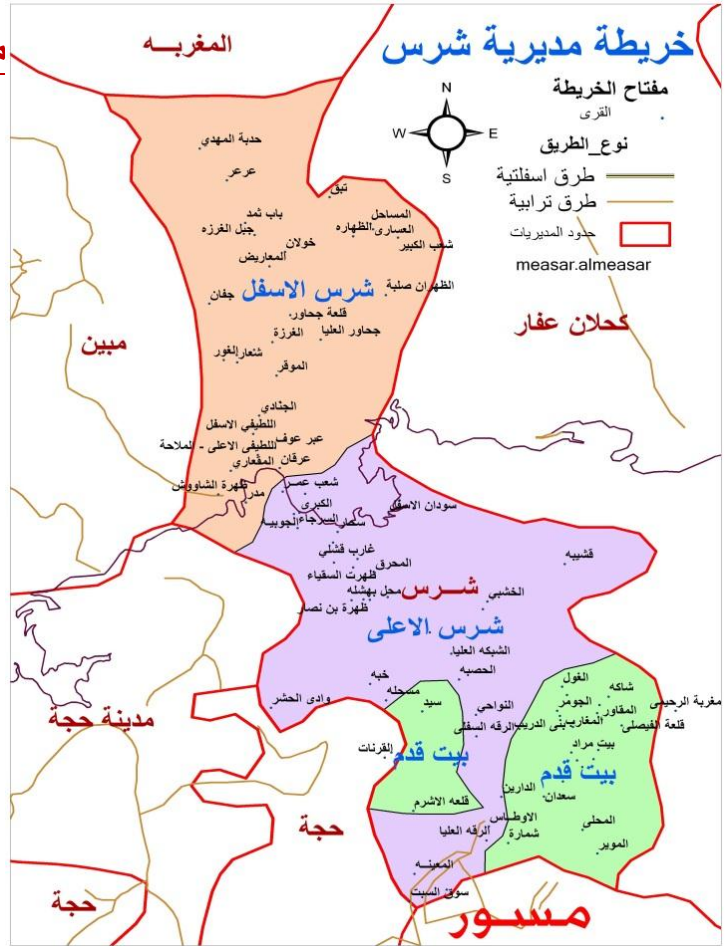
علي مقبل العبيدي
مدير المشاركة المجتمعية

المحتويات

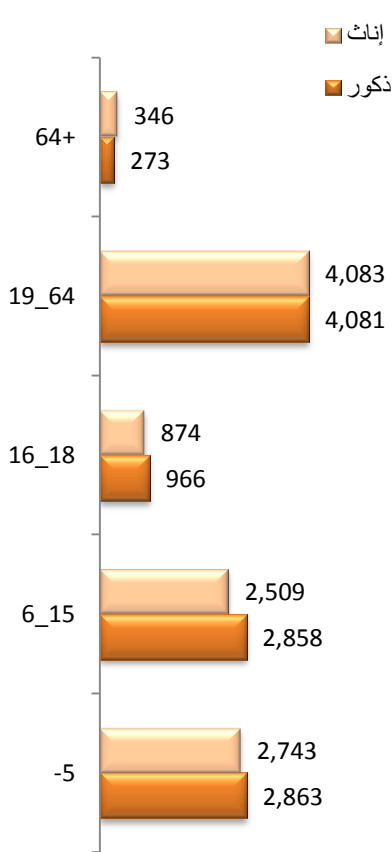
الموضوع	صفحة
1. تقديم	
2. شكر وتقدير	
3. المحتويات	
4. مقدمة الخطة	
5. تقييم وتحليل الوضع	
6. خطوات وعملية إعداد الخطة	
7. خطة التعافي قطاعياً	
الأهداف	
تعبئة الموارد	
الأطر والترتيبات المؤسسية وبناء القدرات	
خطة التدخلات والأولويات	
إطار التنفيذ	
مصفوفة التنسيق والاتصال	
8. إطار وأنشطة المتابعة المجتمعية	
9. المرفقات	
خطوات إعداد خطط الصمود المجتمعي	
قائمة المشاركين في إعداد الخطة (فريق المديرية، الفريق المساند)	
صور من تطوير خطة التعافي	
مصفوفة التدخلات القطاعية وملحقاتها	

معلومات أساسية عن مديرية شرس

- 75 كم² ● 3 عزل ● 94 قرية ● 154 محلة
- 37 مجلس تعاون قروي
- 2,940 مسكن ● 3,691 أسرة
- 21,561 فرد (51% ذكور، و49% إناث)
- 11,010 ذكور ● 10,551 إناث
- 6 أفراد: متوسط عدد الأفراد في الأسرة
- 2.6 معدل الإعالة (100 من الفئة الناشطة اقتصادياً يعول 260 فرد)
- 71% مؤشر فقر الخدمات
- 15,213 تقدير عدد السكان المتأثرين بمؤشر فقر الخدمات بالمديرية
- 56% نسبة الفقر العام بالمديرية
- 12,074 تقدير عدد السكان تحت خط الفقر



السكان حسب الفئات العمرية 2018



1. مقدمة خطة التعافي

تأتي خطة التعافي بمديرية شرس كأحد مخرجات مشروع التمكين المجتمعي وتعزيز القدرة على الصمود- والذي تم تنفيذه ضمن برنامج التمكين من أجل التنمية المحلية بتمويل المنحة الإنسانية للاتحاد الأوروبي بالشراكة مع برنامج الأمم المتحدة الإنمائي وينفذه الصندوق الاجتماعي للتنمية- وتهدف الخطة بشكل عام إلى تحسين الخدمات الأساسية وتأمين سبل العيش. بما يعزز القدرة على الصمود وينسجم مع متطلبات السياق الإنساني والحماية الاجتماعية. يمتد الإطار الزمني للخطة ثلاثة أعوام (2019-2021)، وتسعى من خلالها إلى تعزيز أداء السلطة المحلية في أدائها لمهامها الإشرافية والتنفيذية بحيث تكون قادرة على المشاركة بفاعلية في تنفيذها مع شركاء العمل الإنساني. وتستهدف الخطة الوصول إلى الفئات الفقيرة والأشد ضعفاً من خلال تعزيز مشاركتهم المجتمعية وتأمين سبل عيش مناسبة لهم، والحفاظ على الأصول الزراعية لصغار الحائزين وتنميتها. من أهم توجهات الخطة معاودة تقديم الخدمات الأساسية- للسكان عموماً- وتفعيل الأطر المؤسسية في مختلف القطاعات، بما يضمن استفادة الفقراء والمعدمين منها؛ تحسين الخدمات التعليمية والصحية واستدامتهما، تيسير حصول الأهالي على الخدمات في مركز المديرية واستمرارية وصولهم للسوق، الحصول على مياه مأمونة ومتوسطة الأمان، بالإضافة إلى تحسين أنظمة الصرف الصحي والإنارة في مساكن الفقراء.

يستند تحديد احتياجات التعافي إلى تحليل متين واستهداف محدد نتج عن مشاركة مجتمعية مركزة على مستوى قرى المديرية؛ حيث اللبناات الأولى وصولاً إلى هذه الخطة التي أتت من خلال العمل على محوري مساندة السلطة المحلية وتنظيم وبناء القدرات المجتمعية، فقد تم تشكيل فريق من السلطة المحلية (فريق المديرية) وتدريبية ومن ثم قيامه بجمع المصادر الثانوية، وحصر الأضرار التي خلفتها الحرب. في حين تم على المستوى المجتمعي تأطير مجتمع المديرية في 37 مجلس قروي تم تدريبها بحيث قامت بإعداد خطط الصمود المجتمعي المتضمنة تحليلاً لوضع القرى وتحديد أولوياتها (مبادرات ذاتية، مبادرات مدعومة، مشاريع)، تلي ذلك تشكيل لجنة تنمية وإعداد تقرير على مستوى كل عزلة على حدة. وتعتبر هذه الخطة خلاصةً لتلك المراحل، أضف لذلك نتائج تحليل الوضع على مستوى المديرية الذي قام بإعداده فريق المديرية بمساندة الصندوق الاجتماعي للتنمية. ستعمل السلطة المحلية بالمديرية- بمساندة الشركاء الداعمين- على رفع مستوى أدائها وتحسين بنيتها المؤسسية خصوصاً فيما يتعلق بيئة العمل والموارد البشرية والتشغيلية؛ بحيث تصبح قادرة على معاودة تقديم بعض الخدمات الأساسية، كما أنها ستقوم بحزمة من أنشطة التنسيق والاتصال بهدف تعبئة الموارد لمختلف الجهات للترويج ومن ثم الحصول على تمويلات كافية لتنفيذ الخطة.

إن منهجية التخطيط القاعدي والمشاركة المجتمعية في تحليل الوضع وتحديد الاحتياجات- من خلال تنظيم المجتمع في مجالس تعاون قروية- هو ضابط فعال في عملية التنفيذ الميدانية والرقابة والمساءلة المجتمعية؛ كما يعتبر ضماناً للوصول لجودة المخرجات. وقد صقلت خبرات هذه الأطر المجتمعية من خلال قيامها بتنفيذ تدخلات مموله جزئياً (مبادرات مدعومة) من قبل الصندوق الاجتماعي للتنمية طبقت فيها أنظمة تتعلق بإعداد مقترحات المشاريع واستلام الدفعات المالية وإحالتها والتوثيق وإعداد تقارير الإنجاز.

من جهة أخرى فإن السلطة المحلية من خلال المكونات المؤسسية المعنية بما ستعمل دورياً- بحسب خطة التدخلات- على مقارنة الإنجاز بالمؤشرات المحددة في إطار المتابعة الخاص بالخطة، وتحديد الانحرافات ومن ثم مخاطبة الجهات المنفذة. مع مراعاة أن يتم تطوير إطار المتابعة بالاستفادة من خطط التنفيذ والمتابعة والتقييم ووثيقة التدخلات التي تقدمها الجهات الدعمة.

تعتبر خطة التعافي إحدى مداخل إعادة دوران عجلة التنمية المستدامة بالمديرية والتي تراعي في مضامينها متطلبات السياق الإنساني، لذا فقد وضعت الاحتياجات الإنسانية في رأس هرم أولوياتها وتم التركيز على تحقيق أهداف الحماية الاجتماعية للفئات الفقيرة والأشد ضعفاً بما فيهم النساء؛ بحيث يتوفر لهم قدرًا مناسباً من احتياجاتهم الضرورية، بما يساعد في تحسين معيشتهم واستعادة بعض أصولهم والحفاظ عليها وتنميتها وتيسير وصولهم للخدمات الأساسية في إطار المفهوم الحقيقي للتمكين المجتمعي.

2. تقييم وتحليل الوضع

2.1 الجانب الاقتصادي

2.1.1 الاقتصاد المحلي والعمالة والسوق

التدهور الاقتصادي الحاد

بتعرض الاقتصاد اليمني- المتعثر أصلاً من قبل الأزمة- إلى التدمير حيث يواجه تحدياً مالياً استثنائياً في 2018 فقد انخفض الناتج المحلي الاجمالي بنسبة 41.8% بين عامي 2015 و2017- أي ما يعادل خسارة تبلغ 32.5 مليار دولار أمريكي (1,180 دولار أمريكي للفرد). ولا تزال حالة الاقتصاد الكلي في اليمن تتدهور. انخفض سعر الريال اليمني بنسبة 39% في محلات الصرافة من 390 ر.ي/دولار أمريكي في ديسمبر 2017 إلى 730 ر.ي/دولار أمريكي في أكتوبر 2018. وبانخفاض قدره أكثر من 240% بالمقارنة مع 2015. ضاعف انخفاض الريال اليمني من تقويض الاقتصاد؛ حيث أن اليمن يعتمد بشكل كبير على الواردات المدفوعة قيمتها بالدولار الأمريكي، كما ساهم ذلك انخفاضه- بشكل كبير- في الارتفاع الأخير لأسعار الوقود والسلع الأساسية.

العمالة وسبل العيش

يمثل عدم استقرار الوضع الاقتصادي للبلاد منذ 2011 أهم أسباب شحة فرص العمل وفقدان الكثيرين لأعمالهم؛ وتمثل القوى العاملة بالمديرية 47% فقط من الفئة الناشطة اقتصادياً، وغالبيتهم يقومون بمزاولة مهن ذات مردود اقتصادي بسيط وتنصف بعدم الثبات والاستمرارية؛ حيث 36% مزارعون معظمهم من صغار الحائزين، و23% عمالة مؤقتة بالأجر اليومي.

يعتبر تدني المستوى التعليمي والمهاري لدى معظم العمالة سبباً هاماً في ضعف المردود الاقتصادي لأعمالهم وصعوبة حصولهم على فرص خلاقة للعمل؛ حيث لا تتجاوز نسبة خريجي المعاهد المهنية والتقنية 1.4%، وخريجي الجامعة 3%، وخريجي الثانوية العامة 7%.

تعاني أكثر من نصف أسر المديرية (56%) من تدني الحالة المعيشية وضعف وعاء أصولهم؛ ويقام هذه المعاناة حرمانهم من الحصول على عدد من الخدمات حيث يصل مؤشر تدني الخدمات الأساسية بالمديرية إلى 71% ما يؤثر على اتساع فجوة هذه الاحتياجات. كما أن من أسباب ارتفاع معدلات الفقر توقف صرف الاعانات المالية للضمان الاجتماعي منذ بداية الحرب في 2015، وتوقف صرف المرتبات الموظفين الحكوميين منذ حوالي 3 سنوات، والارتفاع المضطرد في أسعار المواد الأساسية.

الوصول للسوق

تعاني معظم الأسر من ضعف مقدرتها على الوصول المستمر إلى السوق لتوفير احتياجاتهم أو ممارسة النشاط الاقتصادي، ويضعف ذلك الارتفاع المضطرد في أسعار المواد والاحتياجات الأساسية

للأسرة- الغذاء والدواء- بالإضافة لتركز النشاط الاقتصادي وتوفر معظم الاحتياجات في سوق الكيري (مركز المديرية) مع عدم وجود أسواق أخرى بديلة في المديرية، بالإضافة إلى ارتفاع تكاليف التنقل خصوصاً مع ارتفاع أسعار الوقود.

مركز اسعاف أولي	مختبر طبي	صيدلية	محل حلاقة	محل خياطة	محل ملابس	اكسسوارات تلفون سيار	مواد غذائية بالجملة	بوفية	بقالة	مطعم
4	1	6	4	2	6	8	3	2	15	2
	سوق قات	صرافة	محطة بنزين	محطة غاز	معمل بلك	محل مواد بناء	ورشة حدادة	ورشة لحام	ورشة سيارات	ورشة نجارة
	3	2	4	3	4	5	1	4	4	1

2.1.2 الانتاج الزراعي



الانتاج النباتي

نوع الحيازة	عدد الحيازتين	متوسط الحيازة
نباتية	1,885	0.24 هكتار
أبقار	924	2 رأس
أغنام وماعز	1,438	11 رأس
تربية النحل	252	13 خلية

يعمل معظم سكان مديرية شرس في الزراعة الموسمية التي تعتمد على مياه الأمطار بدرجة رئيسية، وتعتمد 40% من الأسر على زراعة الأرض كمورد رئيسي لدخلها. وتعتبر الحبوب أبرز المحاصيل وأهمها الذرة الرفيعة والدخن؛ وتنتج هذه الأنواع بكميات قليلة نظراً لزرعتها في أجزاء بسيطة من المساحات الزراعية واعتمادها بشكل رئيسي على مياه الأمطار لذا فإن الأسر تستهلكها ولا تعتمد إلى تسويقها وبيعها. كما تزرع بعض الخضروات وفاكهة الموز والمأنجو بكميات قليلة جداً، وتتواجد زراعة البن بشكل جيد في عزلة بيت قدم وتواجه منافسة مع شجرة القات الذي تنتشر زراعته بالمديرية.

إن عدم توفر حمايات ومصدات للسيول يعمل على ارتفاع الأراضي المنحرفة وتناقص المساحات الزراعية التي قد انخفضت بنسبة 14% عما كانت عليه في 2001 (445 هكتار حالياً). لقد تأثر جميع المزارعين من الأمطار الغزيرة في أوائل فصل ربيع 2016 حيث كانت تسقط بمعدل 6 ساعات يومياً بالإضافة للسيول الجارفة التي انحدرت من المرتفعات صوب وادي شرس فهدمت الكثير من المدرجات وجرفت الأراضي الزراعية على ضفاف الوادي بما يفوق قدرة المزارعين على إصلاحها وإعادة تأهيلها.

يعاني المزارعون من تدي كمية وجوده محاصيلهم نتيجة عدم قدرتهم على ري أراضيهم في مواسم شحة الأمطار وحرمان البعض منهم من ربيها من الآبار نظراً لارتفاع أسعار الوقود، بالإضافة لعدم وجود أي حواجز مائية، وانتشار بعض الآفات الزراعية، وارتفاع أسعار المبيدات واللقاحات، في حين أن المركز الإرشادي متوقف عن تقديم خدماته ولا تتوفر به أي معدات أو مستلزمات لدعم صغار المزارعين.

تعتبر مشكلة تملح التربة وعدم صلاحيتها للزراعة- في بعض الأراضي الزراعية المحاذية لسائلة الوادي- من المشاكل التي يعاني منها المزارعون بعزلة شرس الأسفل بسبب اختلاط مخلفات محطة معالجة مجاري مدينة حجة بمياه الوادي، وكذلك مشكلة عدم صلاحية بعض الأراضي الزراعية- في قرية وادي الحشر (عزلة شرس الأعلى) نتيجة الأضرار التي لحقتها من مقلب القمامة الذي يقع بالقرب منها.

الانتاج الحيواني

يعاني صغار مربي الماشية من تناقصها، بل إن كثيراً من الأسر فقدت أصولها من الماشية؛ يتسم المزارعون بتدني مهارتهم بأساليب رعاية وتربية الماشية؛ وقد اضطر صغار الحيازتين إلى بيع ماشيتهم لمواجهة الظروف المعيشية الصعبة وخاصة لتوفير الغذاء والعلاج لأفراد الأسرة، والبعض منهم نتيجة لعدم استطاعتهم توفير الأعلاف والعلاج للماشية.

إن توقف خدمات المركز الإرشادي الزراعي وعدم توفر أي مستلزمات أو علاجات أو أدوات بيطرية به يزيد من تفشي بعض الأمراض البكتيرية والفيروسية وبالتالي ارتفاع معدل نفوق الماشية؛ حيث تتكرر حالات شراء الماشية المصابة من بعض المناطق ومن ثم مخالطتها لبقية الماشية.

تربية النحل ونتاج العسل

ازدهرت تربية النحل ونتاج العسل خلال السنوات الماضية؛ فزادت أعداد خلايا النحل بأكثر من 800% عما كانت عليه في 2001 (3,372 خلية حالياً) ولكن هذا النمو يواجه تحدياً حيث يعاني النحالين من صعوبة تنقلهم بخلاياهم بحثاً عن المراعي المناسبة نتيجة ارتفاع أسعار الوقود، بالإضافة لتدني مهاراتهم معظمهم بأساليب تربية النحل وتنمية انتاجها ووقايتها من الأمراض وعلاجها في حال إصابتها.

2.2 البنى التحتية

2.2.1 الطرق

تبلغ عدد الطرق الرئيسية على مستوى عزل المديرية 11 طريق، ومنها تتفرع طرق فرعية إلى القرى والمخلات، تتفاوت أطوالها وأنواعها، ويقطع الطريق الاسفلتي المديرية إلى نصفين تقريباً (طريق حجة-صنعاء) بطول حوالي 15 كم، ومن أبرز معالمه جسر وادي شرس (الكُيري) والذي يقع بمركز المديرية. كما تبلغ أطوال الطرق الرئيسية الحصوية بالمديرية حوالي 86 كم، وتغلب عليها الوعورة.

لقد تدهورت الطرق وازدادت وعورتها، وبالتالي ارتفعت معاناة الاهالي في الوصول إلى مركز المديرية والسوق للحصول على الخدمات وتوفير احتياجاتهم؛ وذلك بسبب تقطع الطريق نتيجة الأمطار والسيول، وتوقف أعمال الترميم والصيانة حيث توقفت المخصصات المالية لتحسين وصيانة وترميم الطرق، كما أن معظم الطرق الرئيسة الحصوية التي يوجد بها كثافة تنقل وتعتبر نقاط ربط بمركز المديرية لا توجد بها جدران ساند أو عبارات لتصريف السيول، وخلال موسم الأمطار تنقطع كثير من قرى عزلة شرس الاسفل عن مركز المديرية كون طريقهم الوحيدة تمر عبر الوادي.

2.2.2 الكهرباء

انقطعت خدمة الكهرباء الحكومية عن جميع مساكن المديرية منذ 2011، بعد أن كانت تغطي الشبكة الحكومية جزء كبير من المساكن؛ لذا لجأ السكان للحصول على الكهرباء من مصادر بديلة حيث أن 65% من المساكن تستخدم الطاقة الشمسية والتي معظمها منخفضة القدرة وهي لأغراض الإنارة وإعادة شحن الهواتف فقط. أما ثلث المساكن (33%) فيستخدمون الوسائل التقليدية لأغراض الإنارة.

2.2.3 المياه والبيئة

مياه الشرب

تعتمد أكثر من 80% من مساكن مديرية شرس على مصادر غير مأمونة في الحصول على ما تحتاجه من مياه الشرب، وبالرغم من أن 20% من المساكن تصلها عبر شبكة مشروع مياه مدينة حجة إلا أنه ومنذ بداية الأزمة صارت فترات ضخ المياه متباعدة نتيجة ارتفاع أسعار الوقود، ويضطرون لتغطية احتياجاتهم من مصادر بديلة. حيث أن ما يصلهم من مياه هو فقط أثناء الضخ للخران المركزي بمدينة حجة بالإضافة لكمية المياه الراجعة في الأنابيب، كما أنه لا تتوفر لديهم خزانات تجميعية لمياه المشروع في مناطقهم.

لقد زاد من معدل الاعتماد على مصادر غير مأمونة منذ توقف مشاريع المياه بالمديرية والتي كانت تغطي حوالي 40% من المساكن؛ لذا فإن معظم السكان صاروا يعتمدون على الآبار والعيول ووسائل الوادي لتغطية احتياجاتهم من مياه الشرب.

لقد تسبب ارتفاع أسعار الوقود في توقف مشروع عزلة بيت قدم والذي كان لا يزال يعمل إلى وقت قريب، بينما تسببت السيول في حرق بعض مكونات وتعطيل كلاً من مشروع عزلة شرس الأسفل، ومشروع الرقة.

يعتمد غالبية السكان على الوسائل التقليدية في جلب المياه لمساكنهم، ويعانون من تلوث مياه الآبار والعيول نتيجة اختلاطها بالمخاري القادمة من محطة معالجة الصرف الصحي الخاصة بمدينة حجة. كما أن الكثير من مصادر مياههم مكشوفة وبدون حمايات لذا فهي معرضة للانجراف والطم من قبل السيول.

الصرف الصحي

يتدن وضع الصرف الصحي بمساكن المديرية حيث أن 91% منها يفتقرون للصرف الصحي المناسب. فلا تتوفر لدى 60% من المساكن بيارات ويقومون بتصريف المخاري إلى حوار منازلهم وإلى مجاري السيول، ومن جهة أخرى نجد أن 22% من المساكن هم الفئة الأكثر عرضة للمخاطر حيث لا يوجد حمام بمساكنهم ويقضون حاجتهم في العراء.

الاصحاح البيئي

تحدث مخلفات مدينة حجة- المجاورة للمديرية- أضراراً بالوضع البيئي والصحي والموارد المائية بقرية وادي الحشر (عزلة شرس الأعلى) وعدد من قرى عزلة شرس الأسفل المخاضية لسائلة وادي حلحال ووادي شرس نتيجة وصول مخلفات كلاً من مقلب القمامة ومحطة معالجة المخاري إلى هذه المناطق. وأدى إلى تلوث الأراضي الزراعية حيث يقوم السيل بجرف المخلفات إليها في قرية وادي الحشر، واختلاط المخاري بمياه الوادي في قرى شرس الأسفل. كما انتشرت الأمراض الجلدية وخاصة بين الاطفال مثل (الجرب - الشلمانيا) بالإضافة للاسهالات. بالإضافة لانتشار وتكاثر البعوض والحشرات والقوارض وتفشي الإصابة بالمalaria، وارتفاع معدل نفوق الماشية.

2.3 الخدمات المجتمعية

2.3.1 التعليم

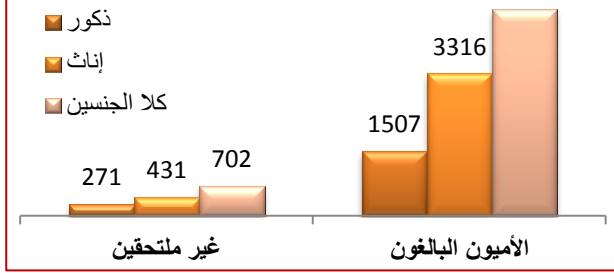
التعليم العام

بلغ إجمالي الطلاب والطالبات بمدارس مديرية شرس خلال العام 2018- بحسب الإحصاءات الرسمية- عدد 4,205 (45% إناث). يتوزعون على 22 مدرسة جميعها مختلطة، 3 منها فقط ثانوية، يعمل بها 205 معلم ومعلمة¹ (24% إناث) نسبة 32% منهم بكالوريوس.

تعاني المرافق التعليمية من تواضع خدماتها لذا فإن معدلات عدم الالتحاق والتسرب مرشحة للارتفاع رغم ظهورها بنسب مرضية- حالياً- حيث بلغ معدل عدم التحاق الجنسين 13%¹ (9% ذكور، 17% إناث) ومعدل التسرب 12% للجنسين (12% ذكور، 12% إناث)، بالإضافة إلى أن استمرار التوقف

¹ بالإضافة إلى الكادر الإداري والفني لإدارة التربية بالمديرية وعددهم 38 شخص، يضاف إليهم عدد 17 معلم ومعلمة متطوعين بالمدارس منهم 10 إناث

فئة الأميون البالغون وفئة غير الملتحقين بالتعليم الأساسي 2018



عن دفع رواتب المعلمين سيؤدي إلى نشوء جيل من الأطفال الأميين في حال عدم اتخاذ تدابير مناسبة على المدى الطويل حيث ستتأثر تنمية وتقدم البلاد بأسرها بسبب الأعداد الكبيرة من غير المتعلمين وأشباه الأميين، وكثير منهم سيحملون ندوباً عاطفية وجسدية مرتبطة بالنزاع.

تتناقص أعداد كثير من الفتيات بعد الصفوف الأولى، وتتناقص أكثر بعد المرحلة الأساسية؛ حيث أن معدل التحاقهن بالتعليم الثانوي لا يتجاوز 26%، كما يضطر كثير من الطلاب الفقراء إلى ترك مقاعد الدراسة للعمل ومساعدة أسرهم، لذا فإن هاتين الفئتين وأسرهما تحتاجان لحوافز تعليمية مناسبة كتوزيع التغذية والحقائب المدرسية.

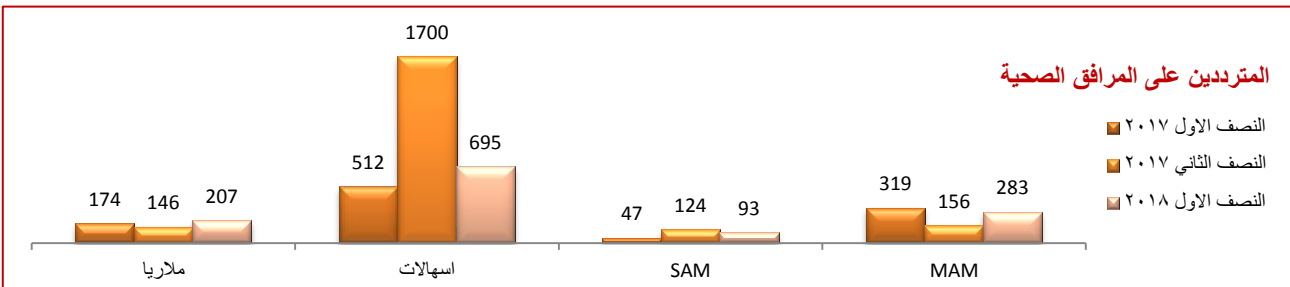
إن العملية التعليمية تواجه مجموعة من التحديات أهمها: تناقص مخصصات النفقات التشغيلية وعدم كفايتها لمواجهة نفقات زيارات المتابعة والتقييم الميدانية، وبالتالي تباعد تنفيذ تلك الزيارات، توقف برامج تدريب المعلمين والاختصاصيين والإداريين التربويين. وعدم توفر أي خبرة لديهم فيما يخص التعليم أثناء الطوارئ والأزمات، النقص الشديد في الكتب والمناهج التعليمية، وتوقف صرف أي مستلزمات أو وسائل تعليمية للمدارس. تعاني جميع المدارس من النقص الشديد في المقاعد الدراسية وأثاث الإدارة المدرسية، بالإضافة إلى تدهور بعض مبانيها جراء توقف الصيانة والترميم منذ أكثر من 4 أعوام، وتفتقر إلى وجود مصدر مستمر للمياه ل يتم استخدام دورات المياه بها بطريقة سليمة كما أن بعض المباني المدرسية لم تكتمل مكونات مبانيها (سور، خزان أرضي، دورات مياه).

محو الأمية

لا يوجد أي نشاط لمحو الأمية منذ حوالي 3 سنوات، حيث توقفت عقود المعلمات التي كانت تمولها جهات داعمة، وذلك منذ اندلاع الأزمة، بالإضافة لتوقف مرتبات العاملين الحكوميين.

2.3.2 الصحة

توجد بالمديرية 6 مرافق صحية عبارة عن: مركز صحي واحد بمركز المديرية، و5 وحدات صحية واحدة منها لا تعمل. ويقدم المركز الصحي خدمات أساسية كالتحصين والتغذية وتنظيم الأسرة ورعاية الحوامل وصحة الطفل ويعتبر المرفق الوحيد بالمديرية الذي يقدم خدمات التشخيص والعلاج- وإن كان ذلك في حدودها الدنيا- وذلك بعد قامت منظمة الهجرة الدولية بدعمه من خلال توظيف مؤقت لعدد 8 من الكادر الصحي بما فيهم طبية واحدة، بالإضافة لتوزيعه بعض الأدوية المقدمة من قبل جمعية الهلال الأحمر. كما أنه يقدم خدمات برامج التغذية (sam, mam)² مع الوحدات الصحييتين في ححاور والرقبة بدعم من منظمة رؤيا أمل. ويعمل بالمرافق الصحية عموماً 18 فرداً³ (44% إناث) جميعهم يحملون مؤهلات فنية ومتوسطة بعد الثانوية في العلوم الصحية.



يتسم أداء الخدمات الصحية بالضعف عموماً؛ حيث يرتفع معدل إحالة المرضى إلى المرافق الصحية بمركز المحافظة، ويتضح ذلك من خلال انخفاض عدد المترددين على المرافق الصحية عام 2017 بنسبة 27% مقارنة لما كانوا عليه في 2015، ومن أهم أسباب ذلك أن الكادر لم يتسلم مرتباته منذ أكثر من عامين، وعدم حصوله على أي تحفيز وتوقف برامج التدريب والتأهيل خصوصاً للكادر الصحي النسوي (قابلات، مقدمات خدمات المشورة والصحة الإنجابية، ...)، كما أن التوظيف الجديد متوقف وبالتالي استمرار النقص في الكادر الفني وعدم كفاية الموجود وهو ما أدى- أيضاً- لعدم تشغيل الوحدة الصحية المغلقة، وقلّة كمية الأدوية التي يتم تزويد المرافق بها وعدم كفايتها.

¹ انخفضت مقارنة بما كانت عليه في 2004 بنسبة 35%

² يشمل سوء التغذية نوعان: sam: يقصد به سوء التغذية الحاد الوخيم، mam: يقصد به سوء التغذية الحاد المتوسط

³ بالإضافة إلى الكادر الإداري لإدارة الصحة بالمديرية وعددهم 11 شخص (4 إناث)، يضاف إليهم عدد 3 متطوعين بالمرافق الصحية

يعاني أهالي المديرية من الإسهالات- حيث يمثلون 70% من إجمالي المترددين على المرافق الصحية 2017- ويرفع من معدلات الإصابة بها تلوث مياه الشرب وتصريف المخلفات الآدمية بصورة غير مناسبة، بالإضافة لتدني مستوى النظافة. كما أن معدلات سوء التغذية لدى الأطفال والأمهات الحوامل مرتفع ويمثل الأطفال الذين يعانون من سوء التغذية بنوعيه 20% من المترددين، أما مرضى الملاريا فيمثلون 10%.

تعاني جميع المرافق الصحية من تدني مبالغ النفقات التشغيلية، وعدم توفر مخصصات لترميم وصيانة المباني، كما أنها تفتقر لتوفر الأثاث والتجهيزات المناسبة، والبعض لم تكتمل به بعض المكونات (سور، محرق، خزان أرضي). بالإضافة لضعف مهارات الكادر في تنفيذ وظائف الإدارة الإشرافية والمساندة (التخطيط- المتابعة- التقييم- الحفظ والأرشفة- إدارة قواعد البيانات والاحصاءات).

2.3.3 الزراعة

بالرغم من وجود مبنى خاص بالإرشاد الزراعي بمركز المديرية ووجود بعض العاملين؛ إلا أنه خدماته متوقفة من قبل اندلاع الأزمة حيث لا تتوفر به أي معدات أو مستلزمات زراعية أو بيطرية (مختبر، أدوية وعلاجات، أسمدة، حراثة، حصادة، بذور، ...)، كما أن المبنى قد تأثر بسبب السيول في 2016، ولم يتم ترميمه منذ فترة طويلة.

2.3.4 الشرطة

تقوم إدارة الأمن بالمديرية بمهامها ضمن إطار السلطة المحلية بالمديرية ولا تزال مستمرة في ذلك، كما أن لديها مبنى بمركز المديرية وقد تأثر بسبب السيول في 2016، ولم يتم ترميمه منذ فترة طويلة.

2.3.5 الرعاية الاجتماعية

تقييم الفقر

بلغ مؤشر تدني مستوى الخدمات بالمديرية (مؤشر فقر الخدمات) 71%، وقد تأثر به أكثر من 15 ألف فرد بالمديرية، وتتوزع الأسر بالمديرية إلى 4 فئات¹؛ حيث 56% منها أسر فقيرة وأقرب، بينما مثلت الأسر متوسطة الدخل 39% ونسبة 6% للأسر الميسورة. تعتمد 46% من الأسر على الزراعة وتربية الحيوانات كمورد دخل رئيسي، و30% منهم يعتمدون على ممارسة بعض الحرف والمهن والتي في غالبيتها عمالة مؤقتة بالأجر اليومي، كما أن 13% يعتمدون على الهبات الإنسانية والضمان الاجتماعي.

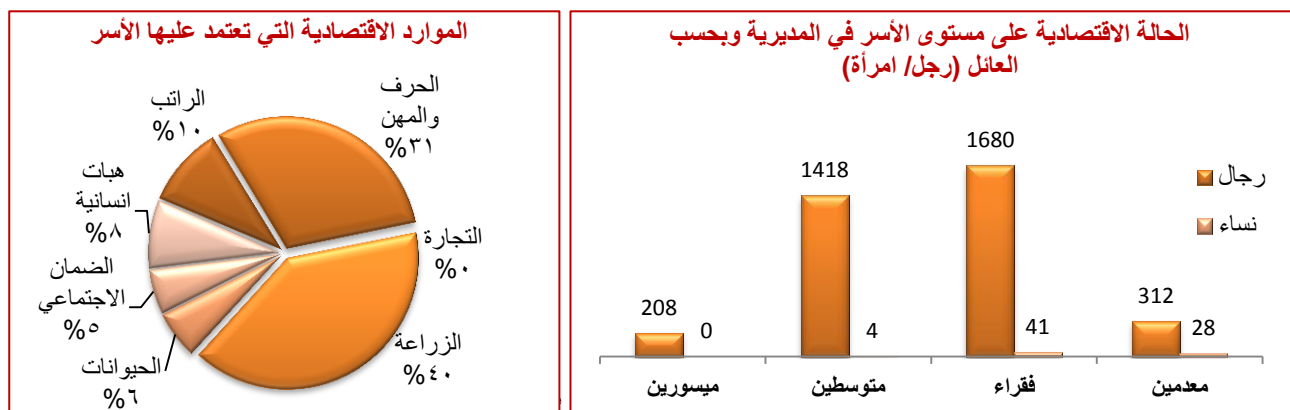
حالات الضمان الاجتماعي

لقد أضعف النزاع الحالي وعاء الأصول لدى الأسر الفقيرة والأقرب ما زاد من ظروفهم المعيشية سوءاً خاصة فيما يتعلق بتوفير الغذاء والدواء- وتعتبر غالبية الحالات المستحقة للإعانات المالية الخاصة بالضمان الاجتماعي من هذه الأسر، وقد بلغت- حسب الاحصاءات الرسمية حتى 2014- عدد 2,736 حالة، ويستفيد من هذه المبالغ نسبة 78% منهم، حيث يصل إجمالي المبلغ الربعي المصروف لهم أكثر من 31.8 مليون ر.ي. وقد توقف صرف هذه الإعانات منذ حوالي 3 سنوات، ومؤخراً قامت منظمة اليونسف بتمويلها من خلال تنفيذ مشروع الحوالات النقدية الطارئة.

ذوي الاحتياجات الخاصة

بلغ إجمالي ذوي الاحتياجات الخاصة عدد 672 فرد (41% إناث) نسبة 25% منهم لديهم إعاقة حركية، و22% سمعية و21% بصرية، بينما تمثل الإعاقة الذهنية والمردوجة 19% و14% على التوالي. ويمثل المصابون بالإعاقة في الفئة العمرية 19-64 عام أكثر من نصفهم (53%). وتعاني هذه الفئة من تدني وضعها المعيشي والصحي والنفسي؛ وغالبيتهم لا يحصلون على الرعاية والصحية والنفسية المناسبة. كما أن حالة الإعاقة لدى كثير منهم تتدهور نتيجة عدم استطاعة أسرهم تحمل نفقات العلاج.

2.3.6 البنوك ومؤسسات التمويل الأصغر



التمكين

لا توجد أية بنوك، تنحصر أنشطة مؤسسات التمويل الأصغر- بنك الأمل- في منح الأفراد وغالبيتهم من مستفيدي حالات الضمان الاجتماعي قروضاً ميسرة أغلبها لشراء أغنام وذلك في الفترة ما قبل 2015. ويوجد في مركز المديرية محلين للصرافة وتحويل الأموال.

2.4 تقديم الخدمات

2.4.1 دور القطاع العام في تقديم الخدمات

لقد تأثر القطاع العام بشكل كبير جراء الأزمة التي تعصف بالبلاد منذ أكثر من 3 سنوات، وتدني دوره في تقديم الخدمات إلى حدوده الدنيا؛ حيث بلغ مؤشر تدني مستوى الخدمات (فقر الخدمات) 71%، ومن أهم أسباب ذلك توقف مرتبات القطاع الحكومي، وتدني النفقات التشغيلية، وتوقف تنفيذ خطة التنمية (البرنامج الاستثماري)، كما أن بعض الخدمات الحكومية توقفت عن العمل تماماً في المديرية مثل الكهرباء ومشاريع مياه الشرب¹، وتعاني خدمات التعليم والصحة من قصور بالغ في أدائها لمهامها.

وتعمل السلطة المحلية بالتعاون مع الجهات الإشرافية بالمحافظة على تنسيق جهود الجهات الإنسانية التي تنفذ تدخلاتها بالمديرية من حيث تحديد مناطق وفئات وأولويات الاستهداف، وتوفير الظروف المناسبة للتنفيذ.

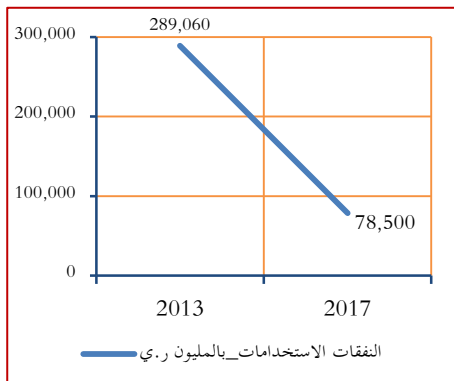
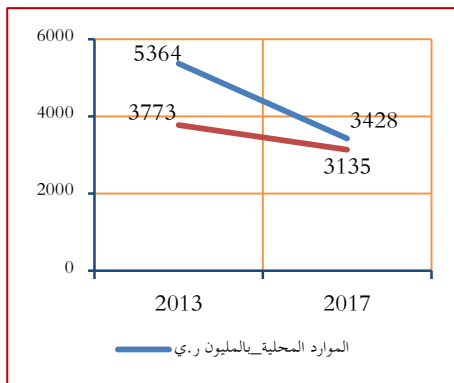
2.4.2 دور القطاع الخاص في تقديم الخدمات

لا يؤثر نشاط القطاع الخاص فيما يتعلق بتقديم الخدمات؛ حيث أن نشاطه يتركز على جانب تجارة السلع الاستهلاكية بشكل كبير— وله بعض النشاطات البسيطة في الجانب الصحي والتي لا تعدو عن 3 مرافق صحية تقدم خدمات الاسعاف الأولي، ولكنه خلال الثلاث السنوات الأخيرة بدأ في التأثير من ناحية توفير وقود الطهي المنزلي من خلال توفيره في 3 محطات وقود موجودة بالمديرية والذي يفترض أن يساهم في تسهيل الحصول على هذه المادة إلا أنها تأثرت بظروف الأزمة وارتفعت أسعارها وصارت تباع في السوق السوداء، وصارت غالبية مساكن المديرية (97%) يعتمدون الفحم والحطب لطهي طعامهم.

2.5 النازحون

يبلغ عدد الأسر النازحة إلى المديرية عدد 20 أسرة (114 فرد) يتوزعون على 9 قرى. وجميعهم من أبنائها الذي كانوا مستقرين في خارجها قبل اندلاع الأزمة، وقد استفادوا من المساعدات التي قدمتها المنظمات الإنسانية في المديرية وأهمها في جاني الغذاء والصحة.

2.6 السلطة المحلية



تتكون السلطة المحلية بمديرية شرس من 26 مكون تنظيمي بالإضافة إلى المجلس المحلي المنتخب (18 عضو)، وتشمل هذه المكونات المدير العام والأمين العام واللجان المتخصصة، و5 إدارات بالديوان و19 إدارة للجهاز التنفيذي. يبلغ عدد الكادر الإداري 73 شخص منهم 18% متعاقدين ومتطوعين.

انخفضت الموارد المحلية للسلطة المحلية في 2017 بنسبة 36% مقارنة لما كانت عليه في 2013، كما انخفضت - أيضاً - الموارد المشتركة بنسبة 17%؛ وتعاني السلطة المحلية ضعفاً في كفاءة تحصيل عددٍ من الأوعية الإيرادية المحلية ما نتج عنه تدني أدائها في تنفيذ البرنامج الاستثماري (خطة المشاريع التنموية) الذي توقف بشكل كلي في العام الماضي.

انخفضت استخدامات السلطة المحلية (النفقات) 2017 بنسبة 73% عما كانت عليه في 2013؛ حيث توقف الدعم المالي المركزي ما نتج عنه توقف صرف مرتبات الموظفين منذ أكثر من عامين وبالتالي عدم انتظام الموظفين في مقر أعمالهم، بالإضافة إلى التناقص المستمر في مخصصات النفقات التشغيلية ما أدى لضعف ممارسة السلطة المحلية لوظائف التخطيط والرقابة والمتابعة، فتوقف كلاً من اجتماعات المجلس المحلي (المنتخب)، والهيئة الإدارية والمكتب التنفيذي. كما توقفت جميع برامج التدريب والتأهيل للكادر منذ أكثر من 8 سنوات.

تأثرت السلطة المحلية بالأحداث التي تمر بها البلاد؛ ما أدى لتدني أدائها بشكل عام، حيث 40% من مكوناتها غير فاعلة، كما أن ثلثها (67%) تفتقر لوجود مساحات عمل. ويضم مبنى المجلس

¹ تستفيد حالياً بعض القرى في المديرية من مشروع مياه مدينة حجة؛ حيث أن هذا المشروع لا يتبع مديرية شرس

الخلي كلاً من قيادة المديرية وبعض إدارات الديوان. وقد تأثر جراء الغارات الصاروخية المتتالية على جسر وادي شرس- المجاور له- ما أدى لتلف مكوناته ومحتوياته. كما أن كلاً من مبني إدارة الأمن والمركز الإرشادي الزراعي قد تدهورت حالتها حيث لم يتم ترميمهما منذ فترة طويلة، أما إدارتي التربية والمالية فيستأجران مزارع أعمال بمدينة حجة (مركز المحافظة) ولم يقوما بدفع إيجارهما منذ أكثر من عام. كما أن جميع مكونات السلطة المحلية لا يتوفر لديها الأثاث والتجهيزات المكتبية الكافية والمناسبة.

لقد ساهم تشكيل فريق من السلطة المحلية بالمديرية DMTs في تسير تنفيذ مراحل وخطوات إعداد خطة التعافي حيث تم تشكيل الفريق وتدريبه على منهجية المشاركة المجتمعية وتحليل الوضع وإعداد خطة التعافي، ويناظر بهذا الفريق القيام بتسويق الخطة لمجموعة الشركاء من المانحين والداعمين، وكذا عملية تحديث وتطوير المحتوى من حيث تحليل وتقييم الوضع وتحديد الاحتياجات.

2.7 الاستجابة الانسانية

بلغ عدد التدخلات الإنسانية- التي تم إحصاؤها- بالمديرية خلال الأربع سنوات والنصف الماضية 22 تدخل موزعة على 10 مجالات؛ حوالي النصف منها (46%) مناصفةً ما بين المياه والصحة، و14% في الصرف الصحي، و10% نقد مقابل عمل، و9% إنارة بالطاقة الشمسية. لقد اتسمت تدخلات منظمة رؤيا أمل بالاستمرارية منذ 2015 وحتى الآن وقد ساهمت- ولو جزئياً- في توفير احتياجات الأسر المحتاجة للغذاء حيث وفرت سلة غذائية شهرية لعدد 1459 أسرة شهرياً وعلى مدى أكثر من 40 شهر. بالإضافة إلى تدخلها في الحد من سوء التغذية والذي يستفيد منه الأطفال دون الخامسة في 89% من قرى المديرية.

كما أن تشغيل منظمة الهجرة الدولية للمركز الصحي بمركز المديرية له أثر بالغ خصوصاً في علاج الإناث نظراً لوجود طبيبة ضمن الكادر المؤقت وهو ما حسن من الخدمات التي يقدمها المركز خلال 2018 ولا زال مستمراً حتى الآن.

المجهة المقترحة للدعم	غذاء	مياه	مياه بالطاقة شمسية	صرف صحي	صحة	منظومة طاقة شمسية	نقد مقابل عمل (مياه)	نقد مقابل عمل (طرق)	مساعدات نقدية	زراعة	جملة	%
رؤيا أمل الدولية	مستمر	3			مستمر						5	23%
DRC		1	1	3		2					7	32%
الهجرة الدولية		1			3 (الأسس)						4	18%
اليونيسف					1				1		2	9%
الصليب الاحمر الدولي	1										1	5%
الصندوق الاجتماعي للتنمية							1	1			2	9%
مشروع الاشغال										1	1	5%
الاجمالي	2	5	1	3	5	2	1	1	1	1	22	100%
%	9%	23%	5%	14%	23%	9%	5%	5%	5%	5%		

2.8 ملخص خطط الصمود

إجمالاً فإن المشاكل التي اشتركت فيها خطط صمود مجالس تعاون القرى بمديرية شرس تنحصر في محورين: الأول يتعلق بتدهور الحالة المعيشية والصدمات الناتجة عنها في صعوبة تدبير أمور المعيشة من غذاء ودواء واحتياجات ضرورية للأسرة نتيجة ارتفاع الأسعار وشحة فرص العمل. أما المحور الثاني: فيتعلق بمشاشة الخدمات الأساسية عموماً والصدمات الناتجة عنها في تدرج خدمات كالتعليم والصحة والمياه والطرق وغيرها في ظل تدني الأداء المؤسسي للسلطة المحلية والأزمة التي تعيشها البلاد وتوقف المرتبات والموازنات التشغيلية. ويمكن استعراض أبرز المشكلات وآليات التكيف المجتمعية وأهم الأولويات الواردة في خطط الصمود القروية كالتالي:

- ▶ تدهور الحالة المعيشية لدى السكان وخصوصاً منهم الأسر الفقيرة والمعدمة، وبالإضافة للحالات التي تعتمد على إعانات الضمان الاجتماعي وعدد من الموظفين الحكوميين حيث توقف صرف الإعانات والمرتبات منذ حوالي ثلاثة أعوام في ظل شحة فرص العمل؛ ما حمل غالبية الأسر إلى استنزاف مدخراتهم وبيع الأصول التي يملكونها (ماشية، أرض، ذهب،...) في سبيل توفير احتياجاتهم من الغذاء والدواء. كما يضطر الطلاب الفقراء لتترك مقاعد الدراسة من أجل مساعدة أسرهم. بالإضافة لعدم استطاعتهم تأمين كميات مشبعة ومناسبة من الغذاء لذا فهم يقومون بتخفيض عدد وجباتهم ويقتصرن على بعض أنواع الأغذية ذات الجودة والتكلفة المنخفضة.
- ◀ الأولويات: زيادة عدد الأسر المستفيدة من توزيع السلالات الغذائية- استمرار مشروع الحوالات الطارئة للمستفيدين من حالات الضمان الاجتماعي- تنفيذ مشاريع ريادة الأعمال (المشاريع الصغيرة)- دعم صغار الحائزين من المزارعين ومربي الحيوانات.

- ▶ حرمان السكان من الحصول على مياه مأمونة؛ حيث توقفت مشاريع المياه بسبب ارتفاع أسعار الوقود، بالإضافة للأعطال التي تسببت بها السيول التي جرف بعض مكونات المشاريع، كما طمرت كثير من آبار الشرب؛ لذا لجأ السكان لمصادر بديلة لتأمين احتياجاتهم من المياه والتي تعتبر مصادر غير مأمونة ومعرضة للتلوث، كما أن كميات المياه التي تحصل عليها الأسر غير كافية وتعتمد في جديها على الوسائل التقليدية حيث يتركز ذلك على النساء والأطفال.
- ◀ الأولويات: إعادة تأهيل مشاريع المياه المتوقفة والمعطلة وتشغيلها بمنظومات طاقة شمسية- تحسين مصادر المياه وحمايتها من الانجراف والتلوث- تنفيذ سقايات خاصة في بعض القرى (من خلال مشاريع النقد مقابل العمل).

- ▶ ترتفع إصابة السكان ببعض الأمراض المتوطنة (الاسهال والملاريا وسوء التغذية) في ظل تدهور خدمات المركز الصحي الوحيد بالمديرية ونمطية الخدمات التي تقدمها الوحدات الصحية؛ حيث تحتاج الأسر إلى خدمات التشخيص والعلاج وإلى كادر نسائي لعلاج الإناث؛ لذا يضطر عدد من الأهالي للسفر إلى مركز المحافظة للحصول على الخدمات الصحية؛ بينما الكثير منهم يستخدمون الطرق التقليدية في العلاج نتيجة عدم استطاعتهم توفير تكاليف التنقل والعلاج خارج قراهم.
- ◀ الأولويات: دعم المرافق الصحية بما يحسن من أدائها (خاصة بتوفير طيبة أنثى، توزيع علاجات، توزيع مواد لسوء التغذية)- عيادات متنقلة- تدريب قابلات مجتمعات.

- ▶ لقد أضرت السيول الجارفة التي تدفقت في 2016 بالإنتاج الزراعي عموماً فقد جرفت جزءاً كبيراً من الأراضي الزراعية على ضفاف الوادي كما هدمت الكثير من المدرجات الزراعية، ويعتبر ذلك أحد أسباب تدني الانتاج الزراعي رغم قيام المزارعين ببعض المبادرات المجتمعية وعمل مصدات للسيول إلا أنها تبقى ضئيلة وغير كافية مقارنة مع امتداد الأراضي الزراعية وحجم السيول المتدفقة.
- ◀ الأولويات: حماية الأراضي الزراعية بتنفيذ مصدات للسيول وإعادة تأهيل الأراضي المنحرفة والمدرجات المتهدمة (من خلال مشاريع النقد مقابل العمل).

3. خطوات إعداد خطة التعافي

أبرز مهام ومسؤوليات فريق المديرية

- جمع البيانات والمعلومات من المصادر الثانوية كأحد مدخلات خطة التعافي
- المشاركة في حصر أضرار الحرب بالمديرية
- المشاركة في عملية تحفيز المجتمع والاشراف على تشكيل مجالس التعاون وتحليل الوضع في القرى وإعداد خطط الصمود وتنفيذ المبادرات الذاتية
- تحديد المبادرات المجتمعية المدعومة والاشراف على تنفيذها
- إعداد تقرير تحليل وضع المديرية وخطة التعافي

1. تشكيل فريق المديرية وتدريبه على منهجية برنامج التمكين
2. تقييم القدرات المؤسسية للسلطة المحلية (تخطيط- متابعة- تقييم)
3. قيام فريق المديرية بجمع المعلومات من المصادر الثانوية (كمدخل في خطط التعافي)
4. حصر بأضرار الحرب بالمديرية

1. تحفيز السلطة المحلية بالمديرية

خطوات تحليل الوضع وخطة التعافي

2. تنظيم وتحفيز المجتمع المحلي

3. مساندة السلطة المحلية في وظائف التخطيط والتنفيذ والمتابعة والتقييم

1. تدريب فريق المديرية على مهارات إعداد تقرير تحليل الوضع للمديرية وخطة التعافي

5. تشكيل لجان العزل وإعداد تقاريرها (كمدخل لتقرير المديرية)
4. تنفيذ المبادرات المجتمعية الذاتية والمدعومة

3. إعداد خطط صمود القرى

2. إعداد تقارير تحليل الوضع التنموي بالقرى

1. اختيار وتدريب مجالس القرى (50% إناث)

2. إعداد تقرير تحليل الوضع (بيانات ميدانية تم جمعها من تقارير العزل)

3. تقييم وتحليل الوضع قطاعيا

4. إعداد المصفوفات البرمجية لأولويات القطاعات، ومصفوفة المتابعة والتقييم ومصفوفة التنسيق والاتصال

5. إقرار الخطة من المجلس المحلي بالمديرية

6. تنفيذ مشروع متكامل من واقع خطة التعافي عبر السلطة المحلية

7. متابعة وتقييم خطوات تنفيذ المشروع المنفذ عبر السلطة المحلية

4. خطة التعافي (قطاعيا)

المهدف العام

- تحسين الخدمات الأساسية وتأمين سبل العيش بما يعزز القدرة على الصمود وينسجم مع متطلبات السياق الإنساني والحماية الاجتماعية

الأهداف القطاعية

القطاع	الأهداف
المؤسسي (السلطة المحلية)	تعزيز أداء السلطة المحلية لأداء مهامها الإشرافية والتنفيذية
الرعاية الاجتماعية	الاستجابة الانسانية للفئات الأشد ضعفاً وتعزيز مشاركتهم المجتمعية وتأمين سبل عيش مناسبة لهم
الزراعة	الحفاظ على الأصول الزراعية وتنمية إنتاجيتها
التعليم	تحسين أداء الخدمات التعليمية وضمان استمراريتها
الصحة	تحسين أداء الخدمات الصحية وضمان استمراريتها
الطرق	تيسير وصول الأهالي للخدمات في مركز المديرية والحفاظة وتأمين استمرارية وصولهم للسوق لتوفير احتياجاتهم
المياه والبيئة	تحسين مصادر المياه وتسهيل الحصول على مياه مأمونة ومتوسطة الأمان
الكهرباء	تحسين مصادر إنارة مساكن الأسر الفقيرة والمعدمة باستخدام الطاقة البديلة

تعبئة الموارد

سيتم اشتراك الجهات العاملة في المجال الانساني بالمحافظة في دعم تنفيذ الخطة وذلك من خلال عدة أنشطة ستقوم السلطة المحلية بها أبرزها:

1. تعقد قيادة السلطة المحلية بالمديرية- بالتنسيق مع الصندوق الاجتماعي للتنمية- لقاءً يضم مكتب التخطيط والهيئة الوطنية لتنسيق الشؤون الانسانية؛ يتم خلاله عرض أبرز نتائج مشروع التمكين المجتمعي وتعزيز القدرة على الصمود الذي تم تنفيذه بالمديرية، كما يتم استعراض محتويات خطة التعافي ومقترح تنفيذ ورشة تسويقية (ترويجية) للخطة يتم دعوة الجهات الإنسانية العاملة بالمحافظة لها.
2. تنفيذ زيارات إلى مقرات عمل تلك الجهات للتعريف بالخطة ومراحل وخطوات إعدادها، وأبرز نتائجها وخاصة تلك المتعلقة بتشكيل مجالس تعاون القرى، خطط الصمود القروية، تحليل وضع المديرية وتحديد أولويات الاحتياجات، خطة التعافي، بالإضافة إلى إعطاء لمحة عن المؤشرات المتأثرة بالأزمة الحالية وكيف ستكون عليه حال تنفيذ خطة التعافي.
- سيتم من خلال الزيارة معرفة التوجهات الرئيسية لنشاط الجهات؛ ومن خلال ذلك يتم تسويق النشاطات المناسبة لتوجهاتهم ودعوتهم لزيارة السلطة المحلية والمديرية لمعرفة الوضع أكثر للتعرف عليه سعيًا لإدراج بعض التدخلات ضمن خططهم للعام القادم، وخلال الزيارة يتم دعوتهم للورشة الترويجية لخطة التعافي الخاصة بالمديرية.
3. تنفيذ ورشة التسويقية (الترويجية) لخطة التعافي، تحضر بها قيادة السلطة المحلية بالمحافظة والمديرية الجهات الداعمة للعمل الإنساني بالإضافة لمديري المكاتب التنفيذية المهمة بالمحافظة (التخطيط، الهيئة الوطنية لتنسيق الشؤون الإنسانية، التربية والتعليم، الصحة، المياه، الزراعة...) يتم فيها التعريف بالخطة من خلال عدد من الوسائل الإيضاحية (عرض تقديمي، توزيع ملخص لوثيقة الخطة، بروشور ترويجي...) وفتح باب للنقاش للحاضرين عن توجهاتهم لدعم تنفيذ الخطة، والآليات المقترحة لتنسيق الجهود والتواصل فيما بين الجهات والسلطة المحلية بالمديرية.

الاطر والترتيبات المؤسسية وبناء القدرات

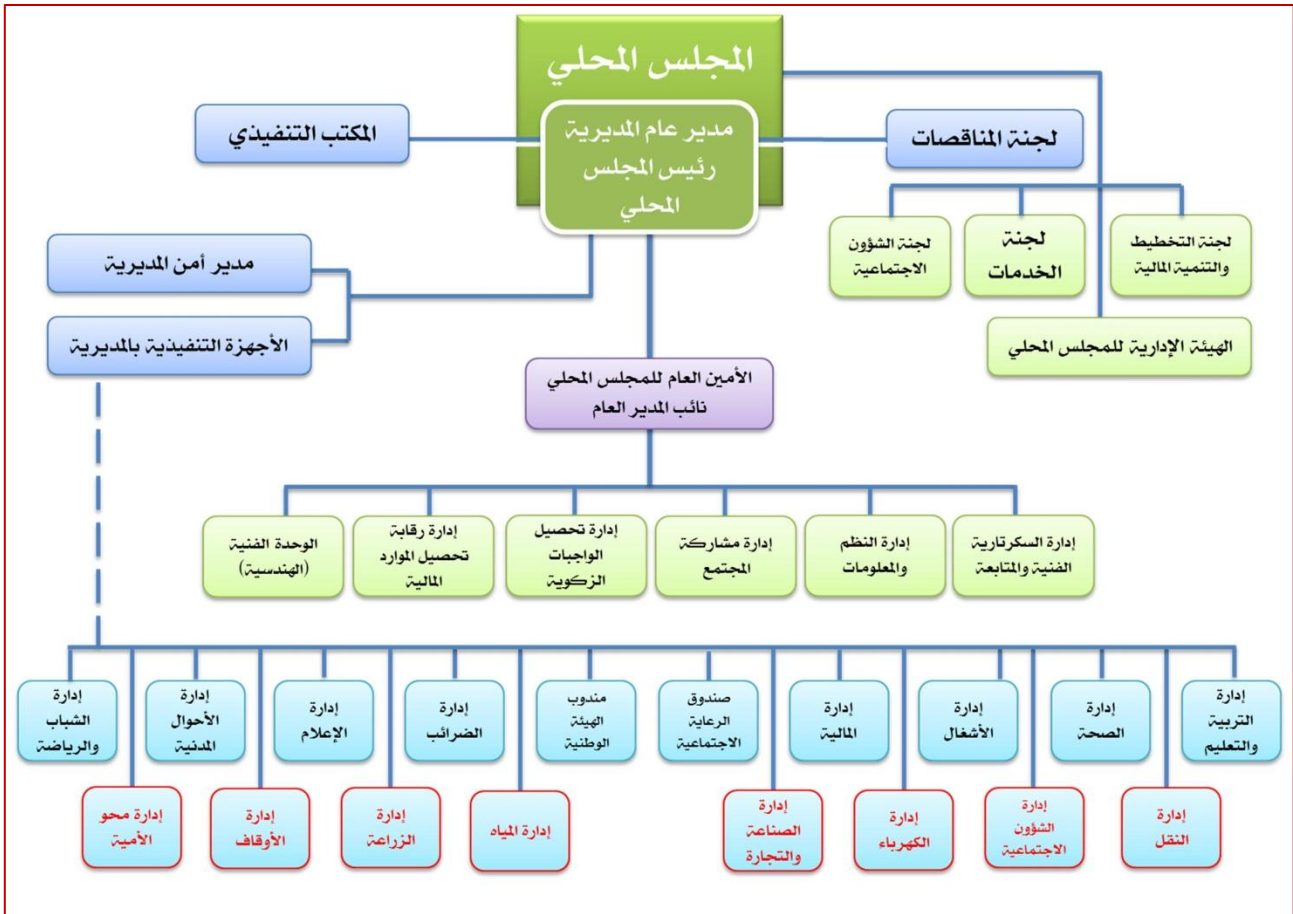
من الضروري أن ينتظم العمل في السلطة المحلية بالمديرية وأن تنجز أعمال الترميم والإصلاح بمقر عملها؛ ليتسنى للأطر المؤسسية المعنية العمل فيه، بالإضافة إلى توفير الأثاث والتجهيزات والنفقات التشغيلية الضرورية لإنجاز المهام والتي من أهمها إعادة تفعيل المجلس المحلي المنتخب وعقد اجتماعاته، بالإضافة إلى تنفيذ وظائف المتابعة والتقييم لأداء إدارات الجهاز التنفيذي، والتواصل مع شركاء العمل الإنساني وتسهيل مهامهم.

كما لا بد من تحسين أداء العاملين من خلال تنفيذ حزمة من تدخلات تحفيز الكادر وتمثل في التدريب المهاري لأداء الوظائف الإدارية، توفير بدل مالي أو مادي شهري عوضاً عن مرتباتهم المتوقفة، والتفعيل التدريجي للأطر المؤسسية غير الفاعلة¹.

ستقوم الأطر المؤسسية في الجهاز التنفيذي (التعليم، الصحة، الأشغال، الزراعة،...) بتساؤها إدارة مشاركة المجتمع؛ بتطوير مقترحات تدبير تمويل للتدخلات التي تضمنتها الخطة وذلك بالاستفادة من مخرجات تحليل الوضع وخطط الصمود في القرى، وتقارير العزل، وتقارير تحليل الوضع بالمديرية.

ستكون هذه المقترحات إحدى أهم قنوات التواصل مع الجهات الإنسانية الداعمة وبالتنسيق مع قيادة السلطة المحلية بالمديرية الذين سيتولون مسؤولية الإشراف والمتابعة على تنفيذ التدخلات وتذليل الصعوبات بالتعاون مع أعضاء المجلس المحلي ومجالس تعاون القرى.

ستقوم إدارتي نظم المعلومات ومشاركة المجتمع بتطوير أرشيف يساند الأطر المؤسسية بالسلطة المحلية في أداء وظائف التخطيط والمتابعة والتقييم ويستجيب لطلبات البيانات التي تحتاجها الأطر والشركاء، وبما يساهم في التعلم وتراكم الخبرات المؤسسية والمجتمعية.



¹ المكونات الظاهرة باللون الأحمر- في شكل الهيكل الإداري والتنظيمي للسلطة المحلية- غير فاعلة نتيجة لتأثيرات الأزمة الحالية التي تمر بها البلاد

خطة التدخلات والأولويات

2021	2020	2019	المدى	الترتيب	البرنامج	الهدف القطاعي	القطاع
●	●	●	طويل	1	تحسين الأداء وبيئة العمل المؤسسية للسلطة المحلية	تعزيز أداء السلطة المحلية لأداء مهامها الإشرافية والتنفيذية	المؤسسي (السلطة المحلية)
●	●	●	طويل	2	تفعيل وظائف التخطيط والمتابعة والتقييم		
●	●	●	طويل	1	تحسين سبل عيش الفقراء والمعدمين	الاستجابة الانسانية للفتات	الرعاية الاجتماعية
●	●	●	طويل	2	رعاية الفتاة الريفية وبناء قدراتها	الأشد ضعفاً وتعزيز مشاركتهم المجتمعية وتأمين سبل عيش مناسبة لهم	
●	●	●	طويل	3	رعاية وتأهيل ذوي الاحتياجات الخاصة		
●	●	●	طويل	2	دعم المركز الإرشادي الريفي وتفعيل دوره في خدمة المزارعين	الحفاظ على الأصول الزراعية وتنمية إنتاجيتها	الزراعة
●	●	●	طويل	1	حماية الأراضي الزراعية وتنمية محاصيلها		
●	●		متوسط	3	دعم صغار المربين وتحسين إنتاج الماشية والنحل		
●	●	●	طويل	1	دعم وتحفيز الإدارة المدرسية والكادر التعليمي	تحسين أداء الخدمات التعليمية وضمان استمراريتها	التعليم
	●		قصير	5	تحسين المبنى المدرسي		
	●		قصير	4	توفير الأثاث والتجهيزات والوسائل التعليمية		
●	●	●	طويل	2	استمرار تعليم الفتاة الريفية		
●	●	●	طويل	3	الحوافز التعليمية لذوي الضعف من الطلاب		
●	●	●	طويل	2	توفير النفقات التشغيلية والحوافز للإدارة والكادر الصحي	تحسين أداء الخدمات الصحية وضمان استمراريتها	الصحة
	●		قصير	3	تحسين بيئة العمل في المرافق الصحية		
●●*			طويل	5	تغطية العجز في الكادر الصحي		
	●		قصير	4	تدريب الكادر الصحي والمتطوعين المجتمعيين		
●	●	●	طويل	6	تأهيل الكادر الصحي		
●	●	●	طويل	1	مكافحة الأمراض المستوطنة		
●	●		متوسط	3	صيانة الطريق الإسفلتي	تيسير وصول الأهالي للخدمات في مركز المديرية والحفاظة وتأمين استمرارية وصولهم للسوق لتوفير احتياجاتهم	الطرق
●	●		متوسط	2	حماية الطرق الحصوية الرئيسية من السيول ومعالجة أضرارها		
●	●		متوسط	4	توفير طريق بديلة عن سائلة الوادي لقرى شرس الأسفل		

●●* يستلزم تنفيذ البرنامج سنوات لاحقة تلي سنوات خطة التعافي وقد تم ترمينه في آخر سنوات الخطة كونه أتى متأخراً في ترتيب الأولويات

2021	2020	2019	المدى	الترتيب	البرنامج	الهدف القطاعي	القطاع
●	●	●	طويل	1	تفعيل دور المجتمع عبر مجالس القرى في إحياء المبادرات المجتمعية الذاتية لتحسين وحماية الطرق الريفية		
		●	قصير	1	تشغيل مشاريع مياه الشرب	تحسين مصادر المياه وتسهيل الحصول على مياه مأمونة ومتوسطة الأمان	المياه والبيئة
	●		قصير	3	الخزانات التجميعية لمياه الشرب		
●			قصير	7	تحسين الوصول لمياه الشرب عبر الأنابيب		
●	●	●	طويل	4	الآبار والسقايات الخاصة		
●	●	●	طويل	6	الحد من الأمراض المنقولة عبر مصادر المياه		
	●	●	متوسط	2	تحسين الصرف الصحي الريفي		
●●*			طويل	5	الاصحاح البيئي (مقلب القمامة)		
		●	قصير	1	إنارة مساكن الفقراء والمعدمين	تحسين مصادر إنارة مساكن الأسر الفقيرة والمعدمة باستخدام الطاقة البديلة	الكهرباء

●●* يستلزم تنفيذ البرنامج سنوات لاحقة تلي سنوات خطة التعافي وقد تم تزمينه في آخر سنوات الخطة كونه أتى متأخراً في ترتيب الأولويات

إطار التنفيذ

التكلفة التقديرية (بالألف ر.ي)			آلية التنفيذ	البرنامج	القطاع
2021	2020	2019			
			<ul style="list-style-type: none"> جهة التنفيذ: مدير عام المديرية الجهة المقترحة للدعم: UNDP ، الصندوق الاجتماعي للتنمية 	تحسين الأداء وبيئة العمل المؤسسية للسلطة المحلية	المؤسسي (السلطة المحلية)
			<ul style="list-style-type: none"> جهة التنفيذ: مدير عام المديرية الجهة المقترحة للدعم: UNDP ، الصندوق الاجتماعي للتنمية، بالإضافة للموازنات التشغيلية المعتمدة مركزياً 	تفعيل وظائف التخطيط والمتابعة والتقييم	
			<ul style="list-style-type: none"> جهة التنفيذ: صندوق الرعاية ومندوب الهيئة الوطنية بالتعاون مع أعضاء المجلس المحلي ومجالس تعاون القرى الجهة المقترحة للدعم: WFP- UNICEF- ILO- SMEPS- ZOA ورؤيا أمل، التنمية المستدامة 	تحسين سبل عيش الفقراء والمعدمين	الرعاية الاجتماعية
			<ul style="list-style-type: none"> جهة التنفيذ: الشؤون الاجتماعية، صندوق الرعاية، بالتعاون مع مجالس تعاون القرى الجهة المقترحة للدعم: UNDP- UNICEF- UNFPA 	رعاية الفتاة الريفية وبناء قدراتها	
			<ul style="list-style-type: none"> جهة التنفيذ: الشؤون الاجتماعية، بالتعاون مع مجالس تعاون القرى الجهة المقترحة للدعم: UNICEF 	رعاية وتأهيل ذوي الاحتياجات الخاصة	
			<ul style="list-style-type: none"> جهة التنفيذ: المركز الإرشادي الزراعي، بالتنسيق مع مكتب الزراعة بالمحافظة، وبالتعاون مع مجالس تعاون القرى الجهة المقترحة للدعم: من خلال مشاريع النقد مقابل العمل التي تدعمها SMEPS- UNDP- FAO ، مشروع الأشغال، الصندوق الاجتماعي للتنمية، الصليب الأحمر الدولي، كير، رؤيا أمل، زوا 	حماية الأراضي الزراعية وتنمية محاصيلها	الزراعة
			<ul style="list-style-type: none"> جهة التنفيذ: المركز الإرشادي الزراعي، بالتنسيق مع مكتب الزراعة بالمحافظة الجهة المقترحة للدعم: FAO ، الصليب الأحمر الدولي 	دعم المركز الإرشادي الريفي وتفعيل دوره في خدمة المزارعين	
			<ul style="list-style-type: none"> جهة التنفيذ: المركز الإرشادي الزراعي، بالتنسيق مع مكتب الزراعة بالمحافظة، وبالتعاون مع مجالس تعاون القرى الجهة المقترحة للدعم: SMEPS- UNDP- FAO 	دعم صغار المربين وتحسين إنتاج الماشية والنحل	
			<ul style="list-style-type: none"> جهة التنفيذ: إدارة التربية الجهة المقترحة للدعم: UNICEF- GIZ ، رعاية الأطفال 	دعم وتحفيز الإدارة المدرسية والكادر التعليمي	التعليم
			<ul style="list-style-type: none"> جهة التنفيذ: إدارة التربية ، بالتعاون مع مجالس تعاون القرى الجهة المقترحة للدعم: UNICEF ، رعاية الأطفال، الصندوق الاجتماعي للتنمية، مشروع الأشغال، كير، زوا 	تحسين المبنى المدرسي	

التكلفة التقديرية (بالألف ر.ي)			آلية التنفيذ	البرنامج	القطاع
2021	2020	2019			
			<ul style="list-style-type: none"> • جهة التنفيذ: إدارة التربية • الجهة المقترحة للدعم: UNDP- UNICEF- UNFPA، رعاية الأطفال 	توفير الأثاث والتجهيزات والوسائل التعليمية	
			<ul style="list-style-type: none"> • جهة التنفيذ: إدارة التربية، بالتعاون صندوق الرعاية وبمجالس تعاون القرى • الجهة المقترحة للدعم: UNDP- UNICEF- UNFPA، رعاية الأطفال، رؤيا أمل 	استمرار تعليم الفتاة الريفية	
			<ul style="list-style-type: none"> • جهة التنفيذ: إدارة التربية، بالتعاون صندوق الرعاية وبمجالس تعاون القرى • الجهة المقترحة للدعم: UNDP- UNICEF- UNFPA، رعاية الأطفال 	الحوافز التعليمية لذوي الضعف من الطلاب	
			<ul style="list-style-type: none"> • جهة التنفيذ: إدارة الصحة • الجهة المقترحة للدعم: UNDP- UNICEF، الهجرة الدولية، 	توفير النفقات التشغيلية والحوافز للإدارة والكادر الصحي	الصحة
			<ul style="list-style-type: none"> • جهة التنفيذ: إدارة الصحة • الجهة المقترحة للدعم: UNDP- UNICEF، الهجرة الدولية، رعاية الأطفال، الصندوق الاجتماعي للتنمية، مشروع الأشغال، كبير، زوا 	تحسين بيئة العمل في المرافق الصحية	
			<ul style="list-style-type: none"> • جهة التنفيذ: إدارة الصحة • الجهة المقترحة للدعم: UNICEF، الهجرة الدولية 	تغطية العجز في الكادر الصحي	
			<ul style="list-style-type: none"> • جهة التنفيذ: إدارة الصحة • الجهة المقترحة للدعم: UNICEF، الهجرة الدولية 	تدريب الكادر الصحي والمتطوعين المجتمعيين	
			<ul style="list-style-type: none"> • جهة التنفيذ: إدارة الصحة • الجهة المقترحة للدعم: UNICEF، الهجرة الدولية 	تأهيل الكادر الصحي	
			<ul style="list-style-type: none"> • جهة التنفيذ: إدارة الصحة • الجهة المقترحة للدعم: UNICEF، الهجرة الدولية، الهلال الأحمر، رؤيا أمل 	مكافحة الأمراض المستوطنة	
			<ul style="list-style-type: none"> • جهة التنفيذ: إدارة الأشغال بالتعاون مع إدارة مشاركة المجتمع، والتنسيق مع مجالس تعاون القرى • الجهة المقترحة للدعم: من خلال مشاريع النقد مقابل العمل التي تدعمها UNDP، مشروع الأشغال، الصندوق الاجتماعي للتنمية، الصليب الأحمر الدولي، كبير، رؤيا أمل، زوا 	صيانة الطريق الإسفلتي	الطرق
			<ul style="list-style-type: none"> • جهة التنفيذ: إدارة الأشغال بالتعاون مع إدارة مشاركة المجتمع، والتنسيق مع مجالس تعاون القرى • الجهة المقترحة للدعم: من خلال مشاريع النقد مقابل العمل التي تدعمها UNDP، مشروع الأشغال، الصندوق الاجتماعي 	حماية الطرق الحصوية الرئيسية من السيول ومعالجة أضرارها	

القطاع	البرنامج	آلية التنفيذ	التكلفة التقديرية (بالألف ر.ي)		
			2021	2020	2019
		للتنمية، الصليب الأحمر الدولي، كير، رؤيا أمل، زوا			
	توفير طريق بديلة عن سائلة الوادي لقرى شرس الأسفل	<ul style="list-style-type: none"> • جهة التنفيذ: إدارة الأشغال بالتعاون مع إدارة مشاركة المجتمع، والتنسيق مع مجالس تعاون القرى • الجهة المقترحة للدعم: من خلال مشاريع النقد مقابل العمل التي تدعمها UNDP، مشروع الأشغال، الصندوق الاجتماعي للتنمية، الصليب الأحمر الدولي، كير، رؤيا أمل، زوا 			
	تفعيل دور المجتمع عبر مجالس القرى في إحياء المبادرات المجتمعية الذاتية لتحسين وحماية الطرق الريفية	<ul style="list-style-type: none"> • جهة التنفيذ: إدارة الأشغال بالتنسيق مع السلطة المحلية بالمحافظة ومصحة الأشغال • الجهة المقترحة للدعم: دعم مركزي 			
المياه والبيئة	تشغيل مشاريع مياه الشرب	<ul style="list-style-type: none"> • جهة التنفيذ: إدارة المياه وإدارة مشاركة المجتمع، بالتنسيق مع المؤسسة المحلية للمياه وهيئة مياه الريف بالمحافظة • الجهة المقترحة للدعم: UNICEF، كير، رعاية الأطفال، زوا، أو كسفام 			
	الخزانات التجميعية لمياه الشرب	<ul style="list-style-type: none"> • جهة التنفيذ: إدارة المياه وإدارة مشاركة المجتمع، بالتنسيق مع المؤسسة المحلية للمياه وهيئة مياه الريف بالمحافظة • الجهة المقترحة للدعم: UNICEF، كير، رعاية الأطفال، زوا، أو كسفام، الصندوق الاجتماعي للتنمية، مشروع الأشغال 			
	تحسين الوصول لمياه الشرب عبر الأنابيب	<ul style="list-style-type: none"> • جهة التنفيذ: إدارة المياه وإدارة مشاركة المجتمع، بالتنسيق مع المؤسسة المحلية للمياه وهيئة مياه الريف بالمحافظة • الجهة المقترحة للدعم: UNICEF، كير، رعاية الأطفال، زوا، أو كسفام 			
	الآبار والسقايات الخاصة	<ul style="list-style-type: none"> • جهة التنفيذ: إدارة المياه وإدارة مشاركة المجتمع، بالتنسيق مع مجالس تعاون القرى • الجهة المقترحة للدعم: الصندوق الاجتماعي للتنمية، مشروع الأشغال، كير، رعاية الأطفال، زوا، أو كسفام 			
	الحد من الأمراض المنقولة عبر مصادر المياه	<ul style="list-style-type: none"> • جهة التنفيذ: إدارة المياه وإدارة مشاركة المجتمع، بالتنسيق مع مجالس تعاون القرى • الجهة المقترحة للدعم: كير، رعاية الأطفال، زوا، أو كسفام 			
	تحسين الصرف الصحي الريفي	<ul style="list-style-type: none"> • جهة التنفيذ: إدارة المياه وإدارة مشاركة المجتمع، بالتنسيق مع مجالس تعاون القرى • الجهة المقترحة للدعم: الصندوق الاجتماعي للتنمية، مشروع الأشغال، كير، رعاية الأطفال، زوا، أو كسفام 			
	الاصحاح البيئي (مقلب القمامة)	<ul style="list-style-type: none"> • جهة التنفيذ: إدارة المياه وإدارة مشاركة المجتمع، بالتنسيق مع مجالس تعاون القرى • الجهة المقترحة للدعم: UNDP- UNICEF- UNFPA، كير، رعاية الأطفال، زوا، أو كسفام 			
الكهرباء	إنارة مساكن الفقراء والمعدمين	<ul style="list-style-type: none"> • جهة التنفيذ: صندوق الرعاية والشؤون الاجتماعية وهيئة الوطنية، بالتعاون مع مجالس تعاون القرى • الجهة المقترحة للدعم: UNDP- UNICEF 			

مصفوفة التنسيق والاتصال

الشركاء وأصحاب المصلحة	من هم؟ ماذا يعملون؟	كيف يتم الترتيب والاتصال معهم؟	قنوات التنسيق والاتصال	المدى الزمني	المخرج/ النتائج	قنوات النشر
مجالس تعاون القرى واللجان التنموية بالعزل	أطر مجتمعية، يعملون على تيسير تحديد الاحتياجات وتنفيذها ومتابعتها وتقييمها بالشراكة مع المجتمع	اتصالات تلفونية- مراسلات	زيارات- اجتماعات	ربعي	قرارات- حل مشاكل- محاضر	
الهيئة الوطنية لتنسيق الشؤون الإنسانية	مؤسسة حكومية، تختص بالتنسيق مع الجهات الداعمة والعاملة في المجال الإنساني	اتصالات تلفونية- مراسلات- طلبات احتياج- تقارير- بروسور- صور توثيقية	زيارات- اجتماعات	شهري	قرارات- حل مشاكل- محاضر- تنسيق مع جهات داعمة	
SFD	مؤسسة حكومية، تسهم في توفير وتحسين الخدمات الاجتماعية والاقتصادية الأساسية عبر إيجاد فرص عمل دائمة ومؤقتة ودعم قدرات شركائه المحليين	اتصالات تلفونية- مراسلات- طلبات احتياج- بروسور	زيارات- اجتماع- ورش عمل	شهري	قرارات- حل مشاكل- محاضر- مذكرات تفاهم- اتفاقيات	
SMEPS	مؤسسة حكومية، تتبع الصندوق الاجتماعي للتنمية تدعم المزارعين ومربي الماشية والنحل وأصحاب المشاريع الصغيرة	اتصالات تلفونية- مراسلات- طلبات احتياج- بروسور	زيارات- اجتماع- ورش عمل	ربعي	قرارات- حل مشاكل- محاضر- مذكرات تفاهم- اتفاقيات	
UNDP	منظمة أممية مانحة في المجال الإنساني، تنفذ تدخلات بناء القدرات للمؤسسات والأفراد والمجتمعات، ولها تدخلات في مجال التمكين والحماية	اتصالات تلفونية- مراسلات- طلبات احتياج- بروسور	زيارات- اجتماع- ورش عمل	ربعي	قرارات - مذكرات تفاهم- اتفاقيات	
UNFPA	منظمة أممية مانحة في المجال الإنساني، تنفذ تدخلات في مجال التمكين والحماية والإيواء	اتصالات تلفونية- مراسلات- طلبات احتياج- بروسور	زيارات- اجتماع- ورش عمل	فصلي	قرارات - مذكرات تفاهم- اتفاقيات	
اليونيسف	منظمة أممية مانحة في المجال الإنساني، تنفذ تدخلات الحماية خصوصاً في التعليم والصحة	اتصالات تلفونية- مراسلات- طلبات احتياج- بروسور	زيارات- اجتماع- ورش عمل	ربعي	قرارات - مذكرات تفاهم- اتفاقيات	
الفاو	منظمة أممية مانحة في المجال الإنساني، تنفذ تدخلات في مجال الأغذية والزراعة	اتصالات تلفونية- مراسلات- طلبات احتياج- بروسور	زيارات- اجتماع- ورش عمل	ربعي	قرارات - مذكرات تفاهم- اتفاقيات	
الغذاء العالمي	منظمة أممية مانحة في المجال الإنساني، تنفذ تدخلات إغاثية وصحية في مجال الغذاء	اتصالات تلفونية- مراسلات- طلبات احتياج- بروسور	زيارات- اجتماع- ورش عمل	ربعي	قرارات - مذكرات تفاهم- اتفاقيات	
رؤيا امل	منظمة دولية تعمل في المجال الإنساني، تنفذ تدخلات إغاثية في	اتصالات تلفونية- مراسلات-	زيارات- اجتماع-	شهري	قرارات- حل مشاكل- محاضر-	

الشركاء وأصحاب المصلحة	من هم؟ ماذا يعملون؟	كيف يتم الترتيب والتواصل معهم؟	قنوات التنسيق والتواصل	المدى الزمني	المخرج/ النتائج	قنوات النشر
	الغذاء والصحة والنقد مقابل العمل	طلبات احتياج- بروشور	ورش عمل		مذكرات تفاهم- اتفاقيات	
المجرة الدولية	منظمة دولية تعمل في المجال الانساني، تنفذ تدخلات إغاثية في الصحة والاصحاح البيئي وحماية الفئات المهمشة	اتصالات تلفونية- مراسلات- طلبات احتياج- بروشور	زيارات- اجتماع- ورش عمل	كل شهرين	قرارات- حل مشاكل- محاضر- مذكرات تفاهم- اتفاقيات	
أوكسفام	منظمة دولية تعمل في المجال الانساني، تنفذ تدخلات إغاثية في مجال المياه والإصحاح البيئي والنقد مقابل العمل	اتصالات تلفونية- مراسلات- طلبات احتياج- بروشور	زيارات- اجتماع- ورش عمل	ربعي	قرارات - مذكرات تفاهم- اتفاقيات	
رعاية الأطفال	منظمة دولية تعمل في المجال الانساني، تنفذ تدخلات في المياه والصرف الصحي والتعليم والغذاء	اتصالات تلفونية- مراسلات- طلبات احتياج- بروشور	زيارات- اجتماع- ورش عمل	كل شهرين	قرارات - مذكرات تفاهم- اتفاقيات	
زوا	منظمة دولية تعمل في المجال الانساني، تنفذ تدخلات المياه والصرف الصحي والتعليم والغذاء والنقد مقابل العمل	اتصالات تلفونية- مراسلات- طلبات احتياج- بروشور	زيارات- اجتماع- ورش عمل	كل شهرين	قرارات - مذكرات تفاهم- اتفاقيات	
الصليب الأحمر الدولي	منظمة دولية تعمل في المجال الانساني، تنفذ تدخلات في الصحة والإيواء والزراعة	اتصالات تلفونية- مراسلات- طلبات احتياج- بروشور	زيارات- اجتماع- ورش عمل	ربعي	قرارات - مذكرات تفاهم- اتفاقيات	
مشروع لأشغال	مؤسسة حكومية، تسهم في توفير وتحسين الخدمات الاجتماعية الأساسية عبر ايجاد فرص عمل دائمة ومؤقتة	اتصالات تلفونية- مراسلات- طلبات احتياج- بروشور	زيارات- اجتماع- ورش عمل	كل شهرين	قرارات- حل مشاكل- محاضر- مذكرات تفاهم- اتفاقيات	
الهلل الأحمر اليمني	منظمة محلية تعمل في المجال الانساني، تنفذ تدخلات في الصحة والإيواء والغذاء	اتصالات تلفونية- مراسلات- طلبات احتياج- بروشور	زيارات- اجتماع- ورش عمل	شهري	قرارات- حل مشاكل- محاضر- مذكرات تفاهم- اتفاقيات	

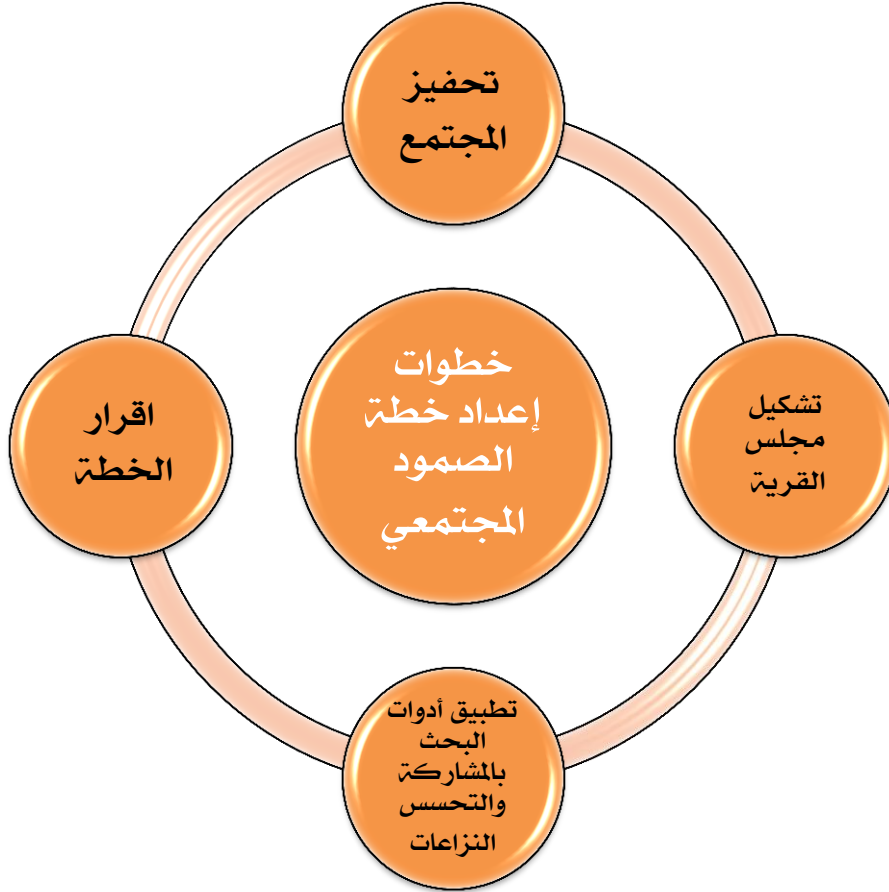
5. إطار وأنشطة المتابعة المجتمعية

الهدف القطاعي	النتائج المتوقعة	وسائل التحقق	طرق التحقق
تعزيز أداء السلطة المحلية لأداء مهامها الإشرافية والتنفيذية	<ul style="list-style-type: none"> • انتظم العمل في مبنى المجلس المحلي بالمديرية وتوفر الموازنات التشغيلية والأثاث والتجهيزات الضرورية • 73 فرد استفاد من مشاريع التوظيف في حالات الطوارئ (النقد مقابل الخدمات) • مارس المجلس المحلي والمكتب التنفيذي دورهما الإشرافي والرقابي • تيسرت أنشطة الشركاء فيما يتعلق بتحديد وتخطيط الاحتياجات المجتمعية وتنفيذها وتقييمها 	<ul style="list-style-type: none"> - التقارير - الموازنات - محاضر الاجتماعات - صور توثيقية 	<ul style="list-style-type: none"> - الزيارات - الاجتماعات - المراجعة الدورية
الاستجابة الانسانية للفئات الأشد ضعفاً وتعزيز مشاركتهم المجتمعية وتأمين سبل عيش مناسبة لهم	<ul style="list-style-type: none"> • 75% من الأسر والحالات المستهدفة استفادوا من تدخلات • 70% من الفتيات المستهدفات حصلن على دعم مادي ساهم في تعزيز قدرتهن ووفر لهن دعماً معنوياً ونفسياً • وجد كيان مؤسسي تم بناء قدراته وتوفر لديه المقر والمستلزمات والتجهيزات الضرورية قادر على تنفيذ تدخلات تستفيد منه 675 (41% إناث) من ذوي الاحتياجات الخاصة 	<ul style="list-style-type: none"> تقرير متابعة ما بعد التوزيع - تقييم المشاريع الصغيرة - تقرير التقدم - دراسات حالة - قصص نجاح وصور توثيقية 	<ul style="list-style-type: none"> - الزيارات - الاجتماعات - لقاءات بالمستفيدين - المراجعة الدورية
الحفاظ على الأصول الزراعية وتنمية إنتاجيتها	<ul style="list-style-type: none"> • 1,885 مزارع و1,438 مربي ماشية و252 مربي نحل استفادوا من خدمات المركز الإرشادي بالمديرية، وتحسنت إنتاجية أصولهم • 1,885 أسرة استفادت من النقد العائد من العمل في إعادة استصلاح المدرجات وبناء حمايات للأراضي الزراعية على ضفاف الوادي (مشروع النقد مقابل العمل) • 457 (30% إناث) استفادوا من التدريب على الممارسات السليمة في البستنة ورعاية الماشية وتربية النحل 	<ul style="list-style-type: none"> التقارير - مؤشرات الأداء - قصص نجاح - صور توثيقية 	<ul style="list-style-type: none"> - الزيارات - الاجتماعات - لقاءات بالمستفيدين - المراجعة الدورية
تحسين أداء الخدمات التعليمية وضمان استمراريتها	<ul style="list-style-type: none"> • 212 (23% إناث) استفادوا من التدريب في مجال الإدارة التعليمية والمدرسية والتعليم أثناء الطوارئ، ومعلمي الصفوف والمواد • تحسنت المباني المدرسية وتوفرت بها المرافق الضرورية والوسائل التعليمية اللازمة • 267 شخص (23% إناث) استفادوا من مشاريع التوظيف في حالات الطوارئ (النقد مقابل الخدمات) • 600 امرأة ريفية التحقت انتظمت بالدراسة في 30 فصل لحو الأمية • 50% من الطلاب الذين قدمت لهم حوافز تعليمية استمروا بالدراسة في الفصول الدراسية 	<ul style="list-style-type: none"> تقرير دوري (ربيعي / سنوي) دراسات حالة - قصص نجاح - صور توثيقية 	<ul style="list-style-type: none"> - الزيارات - الاجتماعات - لقاءات بالمستفيدين - المراجعة الدورية
تحسين أداء الخدمات الصحية وضمان استمراريتها	<ul style="list-style-type: none"> • 26 شخص (46% إناث) استفادوا من مشاريع التوظيف في حالات الطوارئ (النقد مقابل الخدمات) • 2,200 فرد (49% إناث) استفادوا من تشغيل الوحدة الصحية في سوق شرس 	<ul style="list-style-type: none"> تقرير دوري (ربيعي / سنوي) دراسات حالة - قصص نجاح - صور 	<ul style="list-style-type: none"> - الزيارات - الاجتماعات - لقاءات بالمستفيدين -

المهدف القطاعي	النتائج المتوقعة	وسائل التحقق	طرق التحقق
	<ul style="list-style-type: none"> توفرت مصادر مياه مستقرة في 6 مرافق صحية وتستخدم الطاقة الشمسية في رفع المياه والإنارة وتشغيل سلسلة التبريد بها واستكملت مياها جميع المكونات (سور، محرقة، أثاث، تجهيزات، ...) توفرت الكوادر الصحية في 67% من المرافق الصحية بالمديرية استفاد 317 فرد عامل ومتطوع مجتمعي (65% إناث) من التدريب والتأهيل في المجال الصحي 30% انخفضت من حالات الإصابة بالأمراض المتوطنة (ملاريا، اسهالات، سوء تغذية) 	توثيقية	المراجعة الدورية
تيسير وصول الأهالي للخدمات في مركز المديرية والحفاظة وتأمين استمرارية وصولهم للسوق لتوفير احتياجاتهم	<ul style="list-style-type: none"> 100% من الطريق الاسفلتي تمت صيانته 70% من قرى شرس الأسفل وصلت لمركز المديرية من الطريق البديلة لسائنة الوادي 75% من الطرق الريفية المستهدفة تحسنت 1,000 أسرة استفادت من النقد العائد من العمل في تحسين الطرق الريفية بالمديرية (مشروع النقد مقابل العمل) 	التقارير - مؤشرات الأداء - صور توثيقية	الزيارات - الاجتماعات - لقاءات بالمستفيدين - المراجعة الدورية
تحسين مصادر المياه وتسهيل الحصول على مياه مأمونة ومتوسطة الأمان	<ul style="list-style-type: none"> 2,283 مسكن و 2,883 أسرة استفادوا من تشغيل مشاريع المياه المتوقفة والمتعثرة 257 مسكن و 309 أسرة استفادوا من تنفيذ خزانات تجميعية بقراهم موصلة من مشروع مياه مدينة حجة 294 مسكن و 370 أسرة استفادوا من تركيب شبكة مياه للمنازل من مشروع مياه مدينة حجة 1,468 مسكن و 1,978 أسرة يشربون من مصادر مياه متوسطة الأمان ويستخدمون فلتر المياه (45% يستخدمون الطاقة الشمسية في رفع المياه من الآبار) وانخفضت اصابتهم بالاسهالات بنسبة 70% 2,659 مسكن توفر لديها صرف صحي مناسب (25% منهم كانوا يستخدمون العراء) 50% من المتضررين من مقلب القمامة في وادي الحشر تم تعويضهم وعلاجهم 	تقرير دوري (ربعي/ سنوي) دراسات حالة - قصص نجاح - صور توثيقية	الزيارات - الاجتماعات - لقاءات بالمستفيدين - المراجعة الدورية
تحسين مصادر إنارة مساكن الأسر الفقيرة والمعدمة باستخدام الطاقة البديلة	<ul style="list-style-type: none"> 985 من مساكن الفقراء والمعدمين تستخدم الطاقة الشمسية في الإنارة وشحن الهواتف 	تقارير الإنجاز دراسات حالة - قصص نجاح - صور توثيقية	الزيارات - الاجتماعات - لقاءات بالمستفيدين

6. المرفقات

خطوات إعداد خطط الصمود المجتمعي



1. اختيار وتدريب مجالس القرى
(50% إناث)

2. إعداد تقارير تحليل الوضع
التنموي بالقرى

3. إعداد خطط صمود القرى

4. تنفيذ المبادرات المجتمعية
الذاتية والمدعومة

5. تشكيل لجان العزل وإعداد تقاريرها
(كمدخل لتقرير المديرية)

قائمة المشاركين في إعداد خطة التعافي

فريق السلطة المحلية بمديرية شرس

رقم	الاسم	الصفة	رقم الهاتف
1	جبران حمود ردمان	مدير عام المديرية	777794040
2	طفيان علي طفيان	الأمين العام	777127701
3	صالح يحيى محمد القديمي	نائب المدير	777490235
4	نبيل عبدالله القديمي	رئيس لجنة التخطيط والمالية	777220238
5	أحمد صالح حميد	رئيس لجنة الخدمات	736649659
6	يحيى عبدالله يحيى مؤمن	رئيس لجنة الشؤون الاجتماعية	777320399
7	ربيد أحمد الشرفي	مدير الأمن	777328034
8	محمد يحيى موانس	نائب مدير الأمن	770273368
9	حمود محمد طفيان	مدير السكرتارية	774601847
10	علي مقبل العبدى	مدير المشاركة المجتمعية	771092212
11	ابراهيم صالح المعصار	مدير النظم والمعلومات	770841030
12	محمد حميد الشطبي	مدير التربية والتعليم	777221248
13	أحمد أحمد المهدي	مدير الصحة	775796006
14	خالد أحمد المهدي	مدير الأشغال	773512321
15	محمد سنان مخارش	المالية والوحدة الحسابية	771905403
16	علي عبدالله وردان	مدير الاعلام	772232108
17	أسامة خالد الدهني	مهندس المديرية	770268868
18	لطف أحمد الحجوري	مدير البيئة	771906056
19	أليفة صالح عكام	مدير صندوق الرعاية	772375607
20	عمار عبدالله القديمي	مندوب الهيئة الوطنية	771667810
21	زيد علي عبدالله طفيان	مدير الشباب والرياضة	777094599
22	محمد راجح معشي	مدير الزراعة	770979082
23	شوقي شوقي طفيان	مدير الشؤون الاجتماعية	777764059
24	علي عبدالله الغومي	منسق عزلة شرس الأعلى	777599851
25	محمد حمود الشبيخي	منسق عزلة شرس الأسفل	777522239
26	سنان مقبل القديمي	منسق عزلة بيت قدم	775662461
27	ماجد عبدالله العليبي	القطاع الخاص	777061018
28	عائشة حمود المهدي	منظمات مجتمع مدني	736659213
29	سبا يحيى أبوهميل	منظمات مجتمع مدني	773442875

الفريق المساند

رقم	الاسم	الصفة	رقم الهاتف
1	عبدالمجيد علي شريف	ضابط برنامج التمكين SFD	770812127
2	مجيب الرحمن جابر سيلان	استشاري خطة التعافي SFD	777656009
3	محمود محمد الناشري	مندوب مكتب التخطيط	771654551



المستفيدون						التدخلات المقترحة	م	البرنامج
ج	ث	ذ	أسر	مساكن	قرى			
القطاع الموسمي للسلطة المحلية								
						ترميم وإعادة تأهيل مبنى المجلس المحلي (الدراسة جاهزة)		تحسين الأداء وبيئة العمل الموسمية للسلطة المحلية
						تأثيث وتجهيز قاعة اجتماعات وتدريب بالمجلس المحلي		
						توفير الأثاث والتجهيزات لمبنى المجلس المحلي		
						ترميم مبنى إدارة الأمن		
						ترميم مبنى المركز الإرشادي		
						تنفيذ مشروع التقدم مقابل الخدمات للعاملين الإداريين في الديوان والجهاز التنفيذي عدد 73 شخص		
						التدريب في مجال التخطيط الاستراتيجي عدد 24 شخص		
						التدريب في مجال المناقصات والمزايدات عدد 24 شخص		
						التدريب في مجال المتابعة والتقييم عدد 48 شخص		
						التدريب في مجال المهارات الإدارية عدد 48 شخص		
						انتظام اجتماعات المجلس المحلي بالمديرية		تفعيل وظائف التخطيط والمتابعة والتقييم
						انتظام اجتماعات المكتب التنفيذي بالمديرية		
						متابعة سير تنفيذ التدخلات الانسانية والتنمية المنفذة بالمديرية		
						متابعة سير تنفيذ المبادرات المدعومة بالتنسيق مع الصندوق الاجتماعي ومجالس القرى		
قطاع الرعاية الاجتماعية								
			1500			اعتماد 1,500 سلة غذائية إضافية للأسر المعتمدة والفقيرة		تحسين سبل عيش الفقراء والمعتمدين
			2736			توفير مساعدات نقدية غير مشروطة لعدد 2,736 حالة من مستفيدي الضمان الاجتماعي والمستحقة قيد الانتظار		
			300			تدريب عدد 300 شاب وفتاة من الأسر الفقيرة والمعتمدة على منهجية ريادة الأعمال وتمويل مشاريعهم الصغيرة		
	75		75			تنفيذ دروات تدريبية لبناء قدرات عدد 75 فتاة		رعاية الفتاة الريفية وبناء قدراتها
	60		60			دعم إنشاء مشاريع صغيرة لعدد 60 فتاة		
	30					توفير تكاليف النقل اليومي (ذهاب وإياب) لعدد 30 فتاة من المديرية ملتحقات بالتعليم الجامعي بمركز المحافظة		
	4957					تنفيذ 9 مساحات صديقة للمرأة والفتاة الريفية بالمديرية		
	3000					توزيع 3,000 حقيبة مستلزمات نسوية		
						تصحيح الوضع القانوني وبناء قدرات الجمعيات النسوية القائمة حالياً وتشغيل مشاريع إدراج الدخل الخاصة بها عدد 4 جمعيات		
675	278	397				إنشاء جمعية لرعاية وتأهيل ذوي الاحتياجات الخاصة		رعاية وتأهيل ذوي الاحتياجات الخاصة
12						بناء قدرات القيادات الإدارية بالجمعية		
675	278	397				بناء وتأثيث مقر للجمعية		
675	278	397				تنفيذ 3 مساحات صديقة لذوي الاحتياجات الخاصة		
قطاع: الزراعة								
						ترميم مبنى المركز الإرشادي		دعم المركز الإرشادي الريفي وتفعيل دوره في خدمة المزارعين
						توفير طاقة منظومة شمسية للمركز الإرشادي		
1885						دعم المركز الإرشادي بالبذور الشتلات المحسنة		
3323						دعم المركز الإرشادي بالعلاجات للقاحات النباتية والحيوانية والأسمدة والأعلاف المركزة		
3323						تجهيز غرفة للوبائيات والترصد الوبائي الزراعي		
1438						تجهيز مختبر بيطري ومعدات ومستلزمات المعالجة والبيطرية		

البرنامج	م	التدخلات المقترحة	المستفيدون					
			قرى	مساكن	أسر	ذ	ث	ج
حماية الأراضي الزراعية وتنمية محاصيلها		توفير عدد 3 حراثات و3 حصادات لمساعدة المزارعين						1885
		تدريب العاملين في مجال التعامل مع البوابات والآفات الزراعية				12		
		تنفيذ عدد 12 حملة توعوية للمزارعين حول أهمية استخدام الأساليب الحديثة في الإنتاج الزراعي						1885
		تدريب متطوعين مجتمعيين عدد 30 في مجال أساسيات الإرشاد الزراعي (50% فتيات)				15	15	30
		بناء عدد 158 (مثلث) جدار حماية للأراضي الزراعية المخاذية للوادي (58 شرس/ع - 63 شرس/س - 37 بيت قدم)						
		إعادة تأهيل المدرجات الزراعية في 151 موقع (57 شرس/ع - 34 شرس/س - 60 بيت قدم)						
		توزيع شتلات محسنة من البن لعدد 150 مزارع						200
		توزيع شتلات محسنة من المانجو لعدد 100 مزارع						200
		توزيع شتلات محسنة من الموز والجوافة لعدد 150 مزارع						150
		توزيع بذور محسنة لمحاصيل الخضروات لعدد 250 مزارع						250
		تنفيذ 60 حديقة منزلية لصغار الحائزين والأسر الفقيرة والمعدمة (خزان بلاستيك 5 م ³ - شبكة ري بالتقطير - بذور محسنة للخضروات)		60				
		تنفيذ 6 مدارس حقلية لمزارعي البن والمانجو (1 مدرسة لكل عزلة ولكل محصول)				120		
		تدريب عدد 30 فتاة على حفظ وتصنيع الأغذية					30	
		بناء 4 حواجز مائية (وادي الأعمج شرس/ع - المسيلة شرس/س - عشوقة بيت قدم - مندرج بيت قدم)						
		تشغيل عدد 15 بئر ري بالطاقة الشمسية وتركيب منظومة ري بالتقطير						15
دعم صغار المربين وتحسين إنتاج الماشية والنحل		إنشاء جمعية تعاونية زراعية دعمها (بناء مقر وتأنيته، بناء قدرات العاملين، معدات ومستلزمات زراعية)						
		بناء عدد 150 حظيرة ماشية للأسر الفقيرة من المزارعين						150
		دعم عدد 300 أسرة فقيرة بقطع أغنام (5 رؤوس لكل أسرة)				300		
		توزيع أعلاف ومكعبات مركزة لعدد 300 مزارع						300
		توزيع العلاجات واللقاحات الحيوانية لعدد 500 مزارع						500
		تدريب عدد 37 فتاة على مهارات البيطرة ورعاية الماشية					37	
		تدريب عدد 30 من النحالين في أساليب تربية ورعاية النحل وتحسين إنتاجيتها				30		
	توزيع خلايا نحل حديثة لعدد 30 من صغار النحالين				30			
قطاع: التعليم								
دعم وتحفيز الإدارة المدرسية والكادر التعليمي		توفير نفقات تشغيلية كافية لتقوم الإدارة بمهامها الاشرافية بما في ذلك إيجار مقرها						
		التدريب في مجال التخطيط والرقابة والتقييم التربوي عدد 24 شخص				20	10	30
		التدريب في مجال الدعم النفسي عدد 74 (50% إناث)				37	37	75
		تدريب عدد 40 من معلمي الصفوف الأولية						40
		تدريب عدد 50 من معلمي المواد						70
		تدريب عدد 24 في مجال الإدارة المدرسية والتعليم أثناء الطوارئ						30
		تنفيذ مشروع النقد مقابل الخدمات التعليمية لعدد 267 شخص بما فيهم المتطوعين والإداريين (23% إناث)				205	62	267

المستفيدون						التدخلات المقترحة	م	البرنامج
ج	ث	ذ	أسر	مساكن	قرى			
20		20				توفير نفقات التنقل اليومي للمعلمين بالمديرية من مدينة حجة		تحسين المبني المدرسي
245	104	141				إعادة تأهيل مبني مدرسة جحاور- قرية الموقر		
69	27	42				إعادة تأهيل مبني مدرسة علي بن أبي طالب- قرية الحومري		
1739	777	962				ترميم 12 مبني مدرسي		
2069	951	1118				إضافة فصول في 4 مدارس		
1792	860	932				صيانة دورات مياه في 2 مدرستين		
250	101	149				تنفيذ دورات مياه في 3 مدارس		
952	444	508				تنفيذ خزان أرضي وآلة رفع مياه بالطاقة الشمسية وخزان سطوح في 4 مدارس		
904	386	518				تنفيذ سور لعدد 8 مدارس		
4206	1888	2318				توفير مقاعد دراسية لعدد 22 مدرسة		
2187	1023	1164				توفير عدد 3 غرف مصادر مع منظومة طاقة شمسية		
2187	1023	1164				توفير عدد 3 معامل		
4206	1888	2318				توفير وسائل تعليمية لعدد 22 مدرسة		
2509						التدريب والتعاقد مع 30 معلمة ريف بمدارس المديرية		استمرار تعليم الفتاة الريفية
600						تنفيذ 12 حملة توعوية حول أهمية استمرار تعليم الفتيات بعد الصفوف الأولية		
925						توزيع 600 حقيبة مدرسية للفتيات المتحقات بالتعليم بعد الصفوف الأولية		
1500	600	900				التعاقد مع 37 معلمة محو أمية		الحوافز التعليمية لذوي الضعف من الطلاب
3000	1050	1950				توزيع 1500 طالب من الأسر الفقيرة		
						توزيع 3000 حقيبة مدرسية للطلاب من الأسر الفقيرة والمعدمة		
قطاع: الصحة								
						اعتماد إيجار ونفقات تشغيلية لمقر إدارة الصحة بالمديرية		توفير النفقات التشغيلية والحوافر للإدارة والكادر الصحي
						تأثيث وتجهيز مقر إدارة الصحة		
						اعتماد نفقات تشغيلية كافية لعدد 6 مرافق صحية		
26	10	16				تنفيذ مشروع النقد مقابل الخدمات الصحية لعدد 26 شخص (46% إناث)		
21561	10551	11010	3691			إضافة طابق لمبني المركز الصحي بالكبري لاستيعاب (قسم الأشعة - قسم الطوارئ - والجراحة - الرقود - المعاينة - تحطيط القلب - الأشعة فوق الموجات الصوتية)		تحسين بيئة العمل في المرافق الصحية
						تنفيذ سور لعدد 2 مرافق		
8435	4129	4306	1409			ترميم مباني لعدد 3 مرافق (منها 2 بشكل جزئي)		
21561	10551	11010	3691			صيانة دورات المياه وأعمال السباكة في 3 مرافق		
10971	5376	5575	1881			تنفيذ 4 خزان أرضي مع توفير آلة رفع مياه بالطاقة الشمسية وخزان سطوح بلاستيك		
21561	10551	11010	3691			تنفيذ محارق طبية في 5 مرافق		
21561	10551	11010	3691			توفير منظومات طاقة شمسية للإضاءة وتشغيل سلسلة التبريد في 6 مرافق صحية		
21561	10551	11010	3691			توفير الأثاث والتجهيزات لعدد 6 مرافق		
5606	2743	2863	3691			توفير سلسلة تبريد لحفظ اللقاحات في 5 مرافق		
21561	10551	11010	3691			توفير الأدوية الأساسية في جميع المرافق الصحية		
21561	10551	11010	3691			توفير تجهيزات طبية للمركز الصحي (أشعة X-RAY -		

المستفيدون						التدخلات المقترحة	م	البرنامج
ج	ث	ذ	أسر	مساكن	قرى			
						أجهزة مختبر متكامل - أجهزة طبية وأدوات جراحية خاصة بالطوارئ- مولد كهربائي		
21561	10551	11010	3691			تحسين ورص الطريق المؤدية للمركز الصحي بطول 70م مع بناء جدار ساند [مكرر في مصفوفة الأشغال والطرق]		
21561	10551	11010	3691			توفير احتياج المركز الصحي من الكادر: 1 فني اشعه طبي عام+ 1 طبيبة نساء وولادة+ 3 قبالات قانونية+ 3 تمريض بك 2 مساعد طبيب+ 1 صحة عامة+ نظم معلومات+ عامل نظافة+ حارس		تغطية العجز في الكادر الصحي
1829	875	954	270			توفير احتياج وحدة الرقة من الكادر: 1 قابلة+ 1 تمريض+ عامل نظافة+ حارس		
4382	2171	2211	759			توفير احتياج وحدة ححاور من الكادر: 1 قابلة+ 1 مساعد طبيب+ عامل نظافة+ حارس		
2155	1057	1098	384			توفير احتياج وحدة البلد من الكادر: 1 طبيب+ 1 تمريض+ عامل نظافة+ حارس		
2224	1083	1141	380			توفير احتياج وحدة سعدان من الكادر: 1 قابلة+ 1 مساعد طبيب+ عامل نظافة+ حارس		
2210	1065	1125	358			توفير احتياج وحدة السوق من الكادر: 1 قابلة+ 1 مساعد طبيب+ عامل نظافة+ حارس		
26	10	20				تدريب عدد 26 شخص في مجال استقبال الحالات الطارئة		تدريب الكادر الصحي والمتطوعين المجتمعيين
26	10	16				تدريب عدد 26 شخص في مجال الإدارة الصحية والعمل أثناء الطوارئ		
12						تدريب عدد 12 شخص في مجال برامج التغذية CMAM بمعدل عاملين 2 في كل وحدة		
30	22	8				تدريب متطوعين مجتمعيين في مجال برامج التغذية CMAM عدد 30 متطوع (75% اناث)		
8	8					تدريب 8 عاملات صحيات مجتمعية لمدة شهرين		
30	30					تدريب عدد 30 قابلة مجتمعية (دايات شعبية)		
74	37	37				تدريب 74 شخص من مجالس القرى 50% اناث في مجال الاسعافات الاولية		
30	22	8				تدريب متطوعين مجتمعيين في مجال التثقيف والتوعية الصحية المجتمعية عدد 30 متطوع 75% اناث		
60	60					تدريب متطوعات مجتمعيات في مجال صحة المجتمع عدد 60 متطوعة		
6	6					تأهيل 6 قبالات مجتمعات (المعهد الصحي- 3 سنوات)		تأهيل الكادر الصحي
7		7				تأهيل 7 مساعدي طبيب (المعهد الصحي- 3 سنوات)		
6		6				تأهيل 6 ممرضين في المعهد (المعهد الصحي- 3 سنوات)		
2		2				تأهيل 2 فني أشعة في (المعهد الصحي- 3 سنوات)		
200						توزيع البلمينيات نيت للأطفال المصابين بسوء التغذية الحاد الوخيم عدد 200 حالة		مكافحة الأمراض المستوطنة
500						توزيع البلمينيات سب للأطفال المصابين بسوء التغذية الحاد المتوسط عدد 500 حالة		
1000	1000					توزيع قمح الصويا للنساء الحوامل والمرضعات عدد 1000 حالة		
						اعتماد وتنفيذ 3 عيادات متنقلة		
21561	10551	11010	3691			توزيع عدد 13,500 ناموسية		

المستفيدون						التدخلات المقترحة	م	البرنامج
ج	ث	ذ	أسر	مساكن	قرى			
			3691			تنفيذ 5 حملات ارشادية حول النظافة الشخصية والوقاية من الإسهالات		
			3691			تنفيذ 4 حملات لردم البرك والمستنقعات والتخلص من المخلفات الادمية بالتعاون مع مجالس القرى		
قطاع: الطرق								
						ترميم وصيانة الطريق الاسفلتي المار بالمديرية (15كم)		
						استكمال مشروع الطريق الجانبية (البديل عن الوادي) التي تربط المديرية بمديرية الغربية مروراً بعزلة شرس الاسفل		
						تحسين وتسوية طريق الشبكة الخشبي بطول 15 كم ورض المناطق الوعرة والعقبات بطول 500م مع تنفيذ العبارات الجدران الساندة اللازمة		
						تحسين وتسوية طريق جفان المقشبت بطول 1 كم وتنفيذ 3 حدران ساندة و 5 عبارات		
						استكمال شق طريق جفان المقشبت بطول 2 كم		
						رض طريق العقبة (بيت قدم سعدان ضرايم) بطول 200م		
						رض المناطق الوعرة في طريق الشلقة- بيت قدم عدد 3 بطول 300م		
						تحسين وتسوية طريق قلعة الاشرم ووادي قفل بطول 5 كم		
						تحسين وتسوية طريق البلد بطول 6 كم ورض المناطق الوعرة بطول 500م		
						تحسين وتسوية طريق شماره الأوطاس بطول 2 كم مع تنفيذ جدار ساند لطريق قرية الموير الحاذية للوادي بطول 70م ورض المناطق الوعرة وتنفيذ 5 عبارات		
						تحسين وتسوية طريق بني عبوس الممتدة من مركز المديرية بطول 10 كم مع تنفيذ العبارات الجدران الساندة اللازمة		
						تحسين وتسوية طريق بني مهدي الممتدة من سوق شرس القدام بطول 11 كم ورض المناطق الوعرة في الرقة بطول 350م مع بناء الجدران الساندة اللازمة		
						تحسين وتسوية طريق ألجم الجز المنقطع في مدخل وادي الحشر بطول 400م		
						تحسين وتسوية طريق براقع بطول 2 كم وبناء حدران سانده بطول 50م ورض المناطق الوعرة بطول 300م وتنفيذ 2 عبارات		
						تحسين وتسوية طريق السنان بطول 2 كم ورض المناطق الوعرة بطول 100م وبناء 8 حدران ساندة		
						تحسين ورض الطريق المؤدية للمركز الصحي بطول 70م مع بناء جدار ساند		
						تحسين وتسوية طريق القارة (ظهرة الربيعي) بطول 1.5 كم ورض المناطق الوعرة بطول 250م وتنفيذ 5 عبارات و 5 حدران ساندة		
						تحسين ورض الاماكن الوعرة في طريق قريه مدر بطول 85م		
						تحسين وتسوية ورض الطرق في قريه حدبة المهدي وعرعر ومحلاهما بطول 490م		
قطاع: المياه والبيئة								
			685	412	21	توفير منظومة طاقة شمسية لمشروع مياه عزلة بيت قدم		تشغيل مشاريع
			397	354	9	إعادة تأهيل مشروع مياه الرقة وتوفير مضخة تعمل بالطاقة		مياه الشرب

المستفيدون						التدخلات المقترحة	م	البرنامج
ج	ث	ذ	أسر	مساكن	قرى			
						الشمسية		
			395	363	13	إعادة تشغيل وتأهيل مشروع شرس الاسفل وتزويده بمنظومات طاقة شمسية واستكمال ربط بقية مساكن العزلة بالشبكة		
			469	388	11	استكمال تنفيذ مشروع مياه بيت طفيان		
			86	64	2	تنفيذ خزان تجميعي لقرى المدينة العليا والسفلى بسعة 30 متر مكعب من مشروع مياه مدينة حجة (بالتنسيق مع المؤسسة المحلية)		الخزانات التجميعية لمياه الشرب
			164	134	2	تنفيذ خزان تجميعي لقرى المقعاري ومدن 50 متر مكعب من مشروع مياه مدينة حجة (بالتنسيق مع المؤسسة المحلية)		
			59	59	3	تنفيذ خزان تجميعي لغبل إباد لقرى الظهارة والعساري والمساحيل		
			120	87	1	توصيل شبكة المياه لقرية وادي الحشر من مشروع مدينة حجة منطقة العوارض (القمر) بطول 700 (بالتنسيق مع المؤسسة المحلية)		تحسين الوصول لمياه الشرب عبر الأنابيب
			164	134	2	إعادة تأهيل شبكة مياه قريتي مدر والمقعاري		
			86	73	1	توصيل شبكة بلاستيكية من غبل بني مهدي الى قرية ظهرة الربيعي (الحميت)		
			858	696	12	تحسين عدد 18 بئر (رصيف حماية- غطاء بئر- خزان تجميعي- طاقة شمسية) [ملحق 3]		الآبار والسقايات الخاصة
			279	210	5	تحسين عدد 6 بئر (رصيف حماية- غطاء بئر- مضخة يدوية) [ملحق 3]		
			157	151	2	تنفيذ مشروع سقايات خاصة لقرى السرجاء والجوية		
			684	411	19	تنفيذ مشروع سقايات خاصة لـ 19 قرية من عزلة بيت قدم [ملحق 4]		
			1500		95	توزيع عدد 1,500 قطارة		الحد من الأمراض
			3691	2940		تنفيذ عدد 9 حملات توعية حول الأمراض التي تنتقل عبر المياه		المقولة عبر مصادر المياه
						كلورة عدد 50 بئر مياه للشرب		
				252	37	تغطية عدد 252 بياره		تحسين الصرف
				1751	69	تنفيذ عدد 1751 بياره مغطاه		الصحي الريفي
				656	52	تنفيذ حمامات وبيارات لعدد 656 مسكن للفقراء والمعدمين		
			3691	2940		تنفيذ عدد 4 حملات توعية بأهمية التصريف السليم للمخلفات الادمية بالتعاون مع مجالس القرى		
			120	87	1	تنفيذ مشروع تدوير وفرز النفايات		الاصحاح البيئي
			120		1	تعويض المتضررين في الاراضي الزراعية والثروة الحيوانية		(مقلب القمامة)
			120		1	توفير العلاج والرعاية الصحية للمتضررين		
قطاع: الكهرباء								
				985	61	إنارة مساكن الفقراء والمعدمين بمنظومات طاقة شمسية عدد 985 مسكن		إنارة مساكن الفقراء والمعدمين

ملحق 1: التدخلات المقترحة على مستوى المدارس

م	المدرسة	التدخلات المقترحة
---	---------	-------------------

معمل	اعتماد مبنى كامل	وسيلة نقل معلمين	دورات تدريبية	تعاقد معلمين	وسائل تعليمية	إعادة تأهيل	إضافة فصول	بناء دورات مياه	خزان أرضي	سور	ترميم مبنى	مقاعد	طاقة شمسية	غرفة مصادر	ترميم دورات مياه		
			1	1	1					1		1				الفجر الجديد	1
			1	1	1			1			1	1				الفوز بالخشبي	2
			1	1	1							1				الجيل الجديد	3
			1	1	1						1	1				خالد بن الوليد	4
			1	1	1		1					1				الشبكة	5
1		1	1	1	1		1					1	1	1	1	الصباح	6
			1	1	1					1		1				النجاح بني عموس	7
			1	1	1				1	1	1	1				معاذ بن جبل	8
			1	1	1											الفتح صلبة	9
			1	1	1						1	1				حلحال	10
			1	1	1						1	1				المجد جحاوور	11
			1	1	1				1		1	1			1	باب صلبة	12
			1	1	1	1				1		1				جحاوور	13
			1	1	1					1	1	1				باب مونس	14
			1	1	1			1		1		1				الأمل بالجيل	15
1			1	1	1		1		1		1	1	1	1		الميثاق الوطني	16
			1	1	1							1				الشورى عشوقة	17
			1	1	1		1					1				النور شمارة	18
1			1	1	1				1		1	1	1	1		الشهيد حسين راجح	19
			1	1	1	1				1		1				علي بن أبي طالب	20
			1	1	1			1		1	1	1				الشهيد سلطان العبدى بالقرع	21
			1	1	1						1	1				بيت الجوي	22
	1	1														إدارة التربية	23

ملحق 2: التدخلات المقترحة على مستوى المرافق الصحية

اسم المرفق	سور	خزان ارضي	خزان بلاستيك (3م ³)	محرقة طبية	منظومة شمسية لرفع المياه	صيانة دورة المياه	ترميم المبنى	الاثاث	التجهيزات	سلسلة التبريد	عامل نظافة	حارس
المركز الصحي	1		1	1	1	1		1	1		مرتب	مرتب
وحدة جحاور	1	1	1	1	1	1	1	1	1	1	مرتب	
وحدة الرقة			1		1	1	1			1	مرتب	
وحدة البلد		1	1	1	1				1	1		
وحدة سعدان		1	1	1	1		1	1	1	1	مرتب	
وحدة السوق		1	1	1	1			1	1	1	1	

ملحق 3: التدخلات المقترحة للآبار

م	اسم البئر	موقعه	مقترح التدخلات					أسر	
			طوايات خرسانية لجدران البئر من الداخل	خزان تجميعي	طاقة شمسية	منهل	مضخة يدوية		رصيف حماية وغطاء البئر
1	سوق السبت	شعب عويدين	1	1		1	1	51	66
2	الحشبي	الحشبي		1	1	1		73	85
3	الحشبي	الحوش		1	1	1			
4	الرقة السفلى			1	1	1		42	42
5	الرقة العليا			1		1		35	35
6	النواحي			1	1	1		35	35
7	النواحي	الظهرة العليا		1	1	1			
8	الشبكية			1	1	1		63	77
9	العارضة				1		1	50	57
10	الحمام				1		1	15	27
11	المدينة العليا			1	1	1		49	59
12	المدينة السفلى			1	1	1		65	85
13	المعارض			1	1	1		45	51
14	حبة				1		1	65	85
15	شعب عمر			1	1	1		55	76
16	بئر الجعار	وادي الحشر		1	1	1		87	120
17	بئر القرع				1		1	25	34
18	الحنينة	شعب عمر			1		1	55	76
19	شعب الضبا	شعب عمر			1		1		
20	كولة حزام	شعب عمر	1	1	1	1			
21	الطويلة	شعب عمر	1	1	1	1			
22	بئر الشعبتين	وادي الحشر	1	1	1	1			
23	الموقر		1	1	1	1		22	32
24	جحاور العليا	مصد من السيل			1	1	1	19	19

ملحق 4: القرى المقترحة لتنفيذ سقايات خاصة- عزلة بيت قدم

م	القرية	مساكن	أسر	ذكور	إناث	جملة
1	الحومري	28	28	110	63	173
2	الجومر	16	16	57	51	108
3	المغارب	19	27	61	62	123
4	المقاور	26	34	92	92	184
5	المعزبه	25	74	217	210	427
6	المحلى	10	14	56	50	106
7	الجو الاعلى	20	20	59	67	126
8	الجو الاسفل	6	6	29	33	62
9	بني الدريب	35	35	132	118	250
10	بيت الحجر	18	41	112	89	201
11	بيت العسال	29	70	181	159	340
12	بيت محمود	23	43	121	107	228
13	بيت القرية	22	24	78	77	155
14	سعدان	13	13	44	46	90
15	ضرام	9	18	66	73	139
16	الموير	24	28	102	110	212
17	قلعة الفيصلى	36	80	188	186	374
18	مغربة الرحيمى	24	55	156	152	308
19	شاكه	28	58	154	159	313
	جملة	411	684	2015	1904	3919

)))) انتهى (((((